



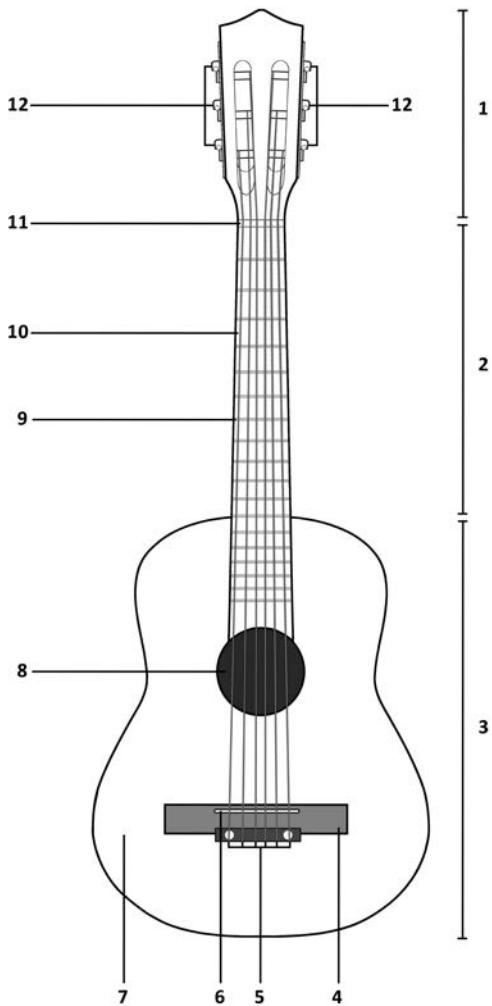
LEXIBOOK®



[www.lexibook.com](http://www.lexibook.com)

**K2000 series**





## Découvre ta guitare

Découvre ta nouvelle guitare et apprends à bien connaître les différentes parties de ton instrument en t'aidant du schéma en première page du livret.

- |             |                        |                    |
|-------------|------------------------|--------------------|
| 1. Tête     | 5. Cordes (x6)         | 9. Frettes (x18)   |
| 2. Manche   | 6. Sillet de chevalet  | 10. Touche/Note    |
| 3. Caisse   | 7. Table d'harmonie    | 11. Sillet de tête |
| 4. Chevalet | 8. Caisse de résonance | 12. Clefs (x6)     |

Ta guitare a six cordes : les trois cordes de gauche (enroulées de fil métallique) correspondent aux notes graves, et les trois cordes de droite (en nylon) aux notes aiguës.

Lors du déballage, assure-toi que les pièces suivantes soient incluses :

1 x Guitare / 1 x Médiateur\* / 1 x Sangle / 1 x Mode d'emploi

**\*Note:** Tu peux jouer de la guitare avec les doigts, ou avec un médiateur.

**ATTENTION :** Les éléments d'emballage tels que films plastiques, rubans adhésifs, étiquettes et rubans de fixation métalliques ne font pas partie de ce produit et doivent être enlevés par raison de sécurité avant toute utilisation par un enfant.

## Comment accorder ta guitare

Avant de commencer à jouer, accorde bien ta guitare pour éviter toute fausse note ! Pour cela, utilise les clefs situées en haut du manche. Chaque clef est liée à une corde. Lorsque tu tournes la clef dans le sens des aiguilles d'une montre, le son de la corde sera plus grave, si tu tournes la clef dans le sens contraire, le son sera plus aigu.

Ta guitare sera correctement accordée lorsque toutes les cordes, jouées à vide (sans mettre de doigts sur les cases) produiront bien les notes du schéma A.

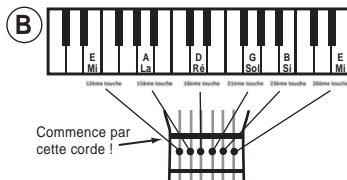
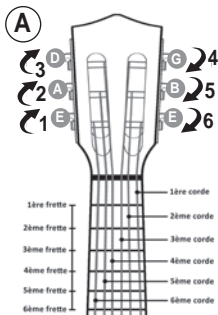
**Attention :** Sois vigilant lorsque tu tournes les clefs dans le sens contraire des aiguilles d'une montre. Si tu sers trop fort, les cordes risquent d'être trop tendues et de se casser.

Pars de la 6<sup>ème</sup> corde (plus grave et plus épaisse) et continue jusqu'à la 1<sup>ère</sup> corde (plus aiguë et plus fine). Suis l'ordre des numéros du schéma ci-contre. Si tu commences dans le sens inverse, ta guitare risquerait de se désaccorder plus facilement pendant que tu joues.

Il existe plusieurs méthodes pour accorder ta guitare acoustique. La plus simple consiste à utiliser un accordeur électronique. Si tu n'en as pas, tu peux suivre les méthodes décrites ci-après.

### a) Avec un piano

Joue le Mi/E du centre du piano (le Mi/E du centre correspond à la 12<sup>ème</sup> touche blanche, en partant de la gauche d'un clavier standard, qui comporte 88 touches). Ajuste la 6<sup>ème</sup> corde (Mi/E), en partant du ton inférieur, jusqu'à ce qu'elle sonne comme la touche du piano. Répète-toi ensuite au schéma B pour accorder les 5 cordes restantes de la même façon.

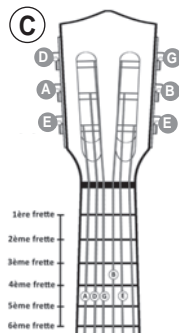


**b) A l'oreille, avec une corde de référence (voir schéma C)**

Commence par accorder la 5<sup>ème</sup> corde (La/A) de ta guitare à l'aide :

1. D'un piano : ajuste la corde jusqu'à ce qu'elle sonne comme la 15<sup>ème</sup> touche blanche d'un clavier de piano standard.
2. D'un diapason (La/A 440Hz) : ajuste la corde jusqu'à ce qu'elle sonne comme le diapason, mais 2 octaves plus graves.

- Appuie sur la 5<sup>ème</sup> frette de la 6<sup>ème</sup> corde. Ajuste cette corde pour qu'elle sonne comme la 5<sup>ème</sup> corde (La/A). Voir (A).
- Appuie sur la 5<sup>ème</sup> frette de la 5<sup>ème</sup> corde. Ajuste cette corde pour qu'elle sonne comme la 4<sup>ème</sup> corde (Ré/D). Voir (D).
- Appuie sur la 5<sup>ème</sup> frette de la 4<sup>ème</sup> corde. Ajuste cette corde pour qu'elle sonne comme la 3<sup>ème</sup> corde (Sol/G). Voir (G).
- Appuie sur la 4<sup>ème</sup> frette de la 3<sup>ème</sup> corde. Ajuste cette corde pour qu'elle sonne comme la 2<sup>ème</sup> corde (Si/B). Voir (B).
- Appuie sur la 5<sup>ème</sup> frette de la 2<sup>ème</sup> corde. Ajuste cette corde pour qu'elle sonne comme la 1<sup>ème</sup> corde (Mi/E). Voir (E).



## Comment tenir ta guitare

En général, pour les droitiers comme pour les gauchers, la guitare est tenue de la manière suivante : main gauche sur le manche et main droite sur la caisse. Il est possible de tenir ta guitare comme un gaucher (main droite sur le manche et main gauche sur la caisse), mais tu dois faire modifier le sillet de chevalet afin de pouvoir inverser les cordes.

Il existe plusieurs façons de tenir ta guitare. Le plus important est que tu sois à l'aise.

- 1 Tu peux par exemple t'asseoir sur une chaise, avec ou sans les jambes croisées.



- 2 Tu peux aussi choisir de te tenir debout, tu peux dans ce cas utiliser la sangle.



- 3 Tu peux également t'asseoir par terre en tailleur.



## Où poser tes mains

Lorsque tu joues de la guitare, tu dois poser une main sur le manche (2) et l'autre sur la caisse (3).

### Ta main gauche

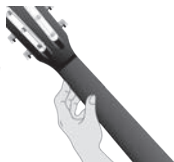
Les doigts de ta main gauche te servent à appuyer sur les cordes et à sélectionner des notes. Il est donc important que tu positionnes bien ta main gauche afin d'avoir assez de force dans tes doigts.

Place ton pouce à plat sous le manche, puis recourbe les autres doigts sur l'avant du manche. Creuse ta main pour que tes doigts surplombent les cordes comme une pince. Tu peux ainsi appuyer sur les cordes du bout des doigts avec plus de force.

Lorsque tu débutes, tes doigts n'ont pas l'habitude d'appuyer fort sur les cordes, il est possible que de la corne se forme au bout des doigts. Ne t'inquiète pas, cela est normal ! Garde tes ongles courts pour ne pas être gêné(e) lorsque tu joues.

Pour pouvoir facilement déplacer ta main le long du manche, décolle légèrement ton coude du corps.

Position du pouce



Position des autres doigts



### Ta main droite

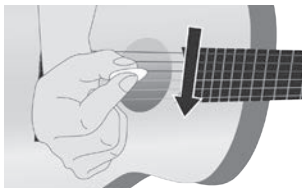
Place ta main droite sur les cordes au niveau de la caisse de résonance (8). Avec ta main droite, tu fais du grattage.

## Comment gratter les cordes

Avec un léger mouvement du poignet, passe ta main droite rapidement sur les cordes. Tu peux utiliser le médiator ou ton doigt pour gratter. Chaque grattage correspond à un temps.

### Avec le médiator

Tiens le médiator fermement entre ton pouce et ton index. Attention, ne sers pas trop fort ! Gratte de la 6ème corde (corde la plus épaisse / corde du haut) à la 1ère corde (corde la plus fine / corde du bas).



### Avec tes doigts

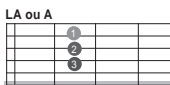
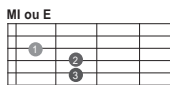
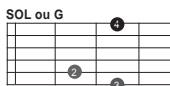
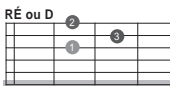
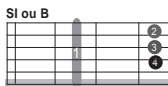
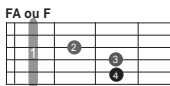
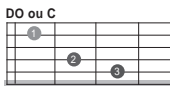
Tu peux choisir de gratter les cordes avec ton pouce ou l'ongle (revers) de ton index. Comme avec un médiator, gratte de la 6ème corde (corde la plus épaisse / corde du haut) à la 1ère corde (corde la plus fine / corde du bas).

## Quelques accords de base

Entraîne-toi à jouer quelques accords simples. Les schémas ci-dessous représentent le manche de ta guitare. Les lignes horizontales du bas correspondent aux cordes graves (épaisses) et celles du haut aux cordes aiguës (fines). Les lignes verticales correspondent aux frettes. Chaque doigt est assigné à un numéro. Avec les doigts de ta main gauche, appuie sur les cordes en tenant compte des numéros qui correspondent à ceux associés à tes doigts. Tu peux jouer les notes sur les différentes frettes des cordes.

### Notes :

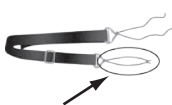
- La ligne verticale représente l'index qui, au lieu de presser la corde du bout du doigt, presse toutes les cordes avec toute la longueur du doigt. La ligne horizontale correspond à une corde qui n'est pas jouée.
- Pour mieux jouer et avoir une bonne pression sur les cordes, garde les ongles de ta main gauche courts.



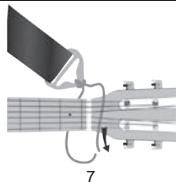
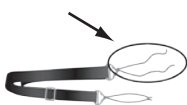
## Comment attacher la sangle

1. Prends l'extrémité de la sangle où il existe déjà un noeud au bout de la ficelle. Fais une boucle avec cette ficelle et passe la autour de la vis située sous la guitare (si disponible). Reserre ensuite bien la boucle autour de la vis en tirant sur la sangle.
2. Passe ensuite l'autre extrémité de la sangle sous les cordes (5) de la guitare au niveau du sillet de tête (11), puis noue les cordes.

1



2



7

## Entretien et garantie

Les guitares acoustiques sont faites en bois. De ce fait, elles sont très fragiles et sensibles.

1. Essaie d'éviter de soumettre ta guitare à une faible/forte humidité/température, tout comme à des importantes variations d'humidité/de température. L'environnement idéal pour ranger une guitare correspond à une température de 20,5°C (70°F) et un taux d'humidité compris entre 40% and 50%.
2. Si tu voyages avec ta guitare, il est fortement recommandé de la transporter dans un étui spécialement conçu pour les guitares acoustiques. En cas de voyage en avion, il est également recommandé de réduire la tension des cordes avant de voyager, afin d'éviter tout risque lié aux changements de pression et de température.
3. Lorsque tu nettoies ta guitare, fais-le avec un chiffon propre et sec, et éventuellement avec un produit spécialement conçu pour les guitares acoustiques. N'utilise pas de produit détergent, cela pourrait endommager ton instrument. Nettoie ta guitare après chaque utilisation, en prenant soin d'essuyer les cordes et le manche.
4. Si tu dois remplacer les cordes de ta guitare, contacte un magasin de musique proche de ton domicile et demande conseil à un personnel qualifié.
5. Lorsque tu n'utilises pas ta guitare, range-la dans un étui spécialement conçu pour les guitares acoustiques. Si tu prévois de ne pas utiliser ta guitare pendant une longue période, il est recommandé de légèrement réduire la tension des cordes, sans les retirer.
6. Dans le cas où un événement anormal se produit, contacte un magasin de musique proche de ton domicile et demande conseil à un personnel qualifié.

**Note** : Veuillez garder ce mode d'emploi, il contient d'importantes informations. Ce produit est couvert par notre garantie de 2 ans. Pour toute mise en œuvre de la garantie ou du service après-vente, vous devez vous adresser à votre revendeur muni d'une preuve d'achat. Notre garantie couvre les vices de matériel ou de montage imputables au constructeur à l'exclusion de toute détérioration provenant du non-respect de la notice d'utilisation ou toute intervention intempestive sur l'article (telle que le démontage, exposition à la chaleur ou à l'humidité ...).

Il est recommandé de conserver l'emballage pour toute référence ultérieure. Dans un souci constant d'amélioration, nous pouvons être amenés à modifier les couleurs et les détails du produit présenté sur l'emballage.

Références : K2000 series

Conçu et développé en Europe – Fabriqué en Chine  
© LEXIBOOK®

LEXIBOOK S.A.  
6 Avenue des Andes  
Bâtiment 11  
91940 Les Ulis  
France



Pour vos demandes concernant un problème SAV ou une réclamation, écrivez à [savcomfr@lexibook.com](mailto:savcomfr@lexibook.com).

[www.lexibook.com](http://www.lexibook.com)



Ce produit n'est pas un jouet.



## Discovering your guitar

Discover your new guitar and become familiar with the different parts of your instrument by studying the diagram on the first page of the booklet.

- |              |                   |                               |
|--------------|-------------------|-------------------------------|
| 1. Headstock | 5. Strings (x6)   | 9. Frets (x18)                |
| 2. Neck      | 6. Saddle         | 10. Fingerboard/Fretboard     |
| 3. Body      | 7. Soundboard/Top | 11. Nut                       |
| 4. Bridge    | 8. Soundhole      | 12. Tuning machines/Keys (x6) |

Your guitar has six strings: three left strings (coiled wire) for playing lower notes and three right strings (nylon) for playing higher notes.

When unpacking, ensure that the following elements are included:

1 x Guitar / 1 x Guitar pick / 1 x Strap / 1 x Instruction manual

**\*Note:** You can play the guitar using your fingers as well as a guitar pick.

**WARNING:** All packaging materials, such as tape, plastic sheets, wire ties and tags are not part of this product and should be discarded for your child's safety.

ENGLISH

## Tuning your guitar

Before you start playing, it is recommended that you properly tune your guitar to avoid playing any wrong notes! To do this, use the tuning keys located at the top of the neck.

Each key is attached to a string. When you turn the key clockwise, the string will produce a lower tone, and if you turn the key in the opposite direction, the string will produce a higher tone.

Your guitar is properly tuned when all the strings, played in an open position (without applying your fingers on the frets), produce the notes indicated on diagram A.

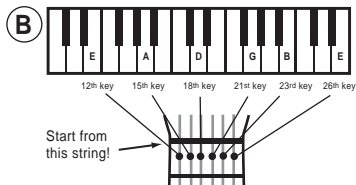
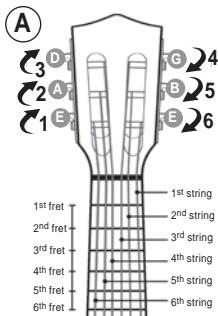
**Warning:** Be careful when turning the keys counter clockwise. If you turn them too much, the strings may become too tight and break.

Start from the 6th string (thickest and lowest in tone) and continue until the 1st string (thinnest and highest in tone) is tuned. Follow the order of the numbers presented in the diagram opposite. If you start in the opposite direction, your guitar may have a greater tendency to go out of tune as you play.

There are several methods for tuning an acoustic guitar. The easiest one consists in using an electronic tuner. It will definitely simplify the tuning of your guitar. If you don't have one, you can use the methods described below.

### a) Using a piano

Play middle E/Mi on the piano (middle E/Mi is the 12th white key, counting from the left end of the standard piano keyboard, which is composed of 88 keys). Adjust the 6th string (E/Mi) cord up until it sounds the same. Refer to the diagram shown to tune the remaining five strings in the same way.



**b) Tuning by ear (with one reference string) (see diagram C)**

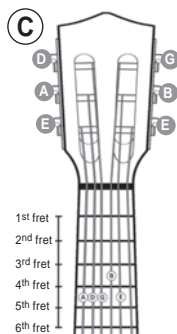
First tune the 5<sup>th</sup> string (A/La) of your guitar using:

1. a piano: adjust the string up until it sounds the same as the 15<sup>th</sup> white key of the standard piano keyboard;

2. a tuning fork (A/La 440Hz): adjust the string up until its tone is the same as the tuning fork, but 2 octaves lower.

Playing the 5<sup>th</sup> string open, put and keep your finger between the 4<sup>th</sup> and the 5<sup>th</sup> fret on the 6<sup>th</sup> string, and adjust the string up until it sounds the same as the 5<sup>th</sup> string (A/La);

- Press on the 5<sup>th</sup> fret of the 6<sup>th</sup> string. Adjust the string's tuning key until it sounds like the 5<sup>th</sup> string (La/A). See fig. (A).
- Press on the 5<sup>th</sup> fret of the 5<sup>th</sup> string. Adjust the string's tuning key until it sounds like the 4<sup>th</sup> string (Re/D). See fig. (D).
- Press on the 5<sup>th</sup> fret of the 4<sup>th</sup> string. Adjust the string's tuning key until it sounds like the 3<sup>rd</sup> string (Sol/G). See fig. (G).
- Press on the 4<sup>th</sup> fret of the 3<sup>rd</sup> string. Adjust the string's tuning key until it sounds like the 2<sup>nd</sup> string (Si/B). See fig. (B).
- Press on the 5<sup>th</sup> fret of the 2<sup>nd</sup> string. Adjust the string's tuning key until it sounds like the 1<sup>st</sup> string (Mi/E). See fig. (E).



## Holding your guitar

In general, for both right- and left-handers, the guitar is held in the following manner: left hand on the neck and right hand on the body. It is possible to hold your guitar left-handedly (right hand on the neck and left hand on the box), but you will have to change the bridge saddle in order to reverse the strings.

There are many ways to hold your guitar. The most important thing is that you feel comfortable.

- ① You may, for example, sit in a chair, with or without your legs crossed.



- ② You may also choose to play standing up, for which you may use the strap provided.



- ③ You may also sit on the floor cross-legged.



## Where to put your hands

When playing guitar, you must put one hand on the neck and other on the body.

### Your left hand

The fingers of your left hand are used to press down on the strings and to select notes. It is therefore important to properly position your left hand in order to have enough strength in your fingers.

Place your thumb flat under the neck, and then curve the other fingers over the front of the neck. Make a hollow in your hand so that your fingers are placed over top of the strings like a claw. You can now press harder on the strings using your fingertips.

When you start playing, your fingers will not be used to pressing hard on the strings, and it is possible that calluses will form on your fingertips. Do not worry, this is normal! Keep your nails short so they are not in the way when you play.

To be able to easily move your hand along the neck, maintain a slight distance between your elbow and the guitar body.

ENGLISH

Thumb position



Position of the other fingers



### Your right hand

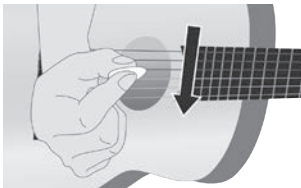
Place your right hand on the strings over the soundhole (8). Use your right hand to strum.

## How to strum the strings

With a flick of the wrist, quickly run your right hand over the strings. You can either use the pick or your finger to strum. Each strum corresponds to one beat.

### Using the Pick

Hold the pick firmly between your thumb and forefinger. Be careful not to press too hard! Strum from the 6th string (the thickest / top string) to the 1st string (the thinnest / highest string).



### Using your Fingers

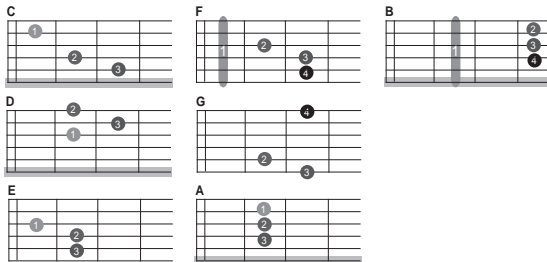
You may choose to strum the strings using your thumb or the nail (reverse) of your index finger. Just as with the pick, strum from the 6th string (the thickest / top string) to the 1st string (the thinnest / highest string).

## A few basic chords

Practice playing a few basic chords. The diagrams below represent your guitar neck. The lower horizontal lines correspond to the lower strings (thick strings) and those above to the higher strings (thin strings). The vertical lines are the frets. Each finger is assigned a number. Use the fingers of your left hand to press the strings by taking into account the numbers that correspond to those associated with your fingers. You can then play the notes on the different frets of the strings.

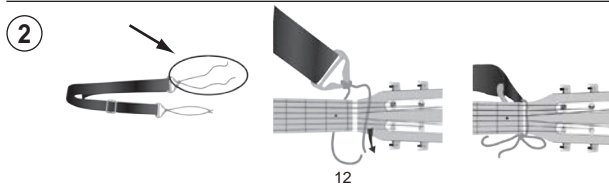
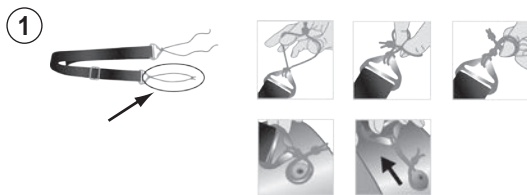
### Notes:

- The vertical line represents the index finger which, instead of pressing the string with only the fingertip, presses down on all the strings using the entire length of the finger. The horizontal line corresponds to a string that is not played.
- For improved playing and better application of pressure on the strings, keep the nails on your left hand well trimmed.



## How to attach the strap

1. Grab the end of the strap where there is already a knot at the end of the string. Make a loop with this string and pass it around the screw located on the guitar (if available). Next, tighten the loop around the screw by pulling on the strap.
2. Next, pass the other end of the strap under the guitar strings at the nut, and then tie the strings.





## Maintenance and warranty

ENGLISH

Acoustic guitars, which are made of wood, are very fragile and sensitive.

1. Try to avoid exposing your guitar to low/high humidity and temperatures, as well as high variations of humidity/temperature. The ideal environment for storing a guitar is a temperature around 20,5°C (70°F) and an humidity rate between 40% and 50%.
2. If you travel with your guitar, it is strongly recommended to carry it in a hard case especially designed for acoustic guitars. To avoid any damages due to pressure and temperature variations, if you plan to travel by air, it is also strongly recommended to slightly de-tune all the strings before traveling.
3. When cleaning your guitar, do it with a soft dry cloth, and possibly with a polish especially designed for acoustic guitars. Do not use detergent as it may damage your instrument. Clean your guitar after each use, making sure to wipe the fingerboard and the strings.
4. If you need to replace the strings of your guitar, contact your local music shop and ask a qualified technician for assistance.
5. When you do not use your guitar, store it in hard case, especially designed for acoustic guitars. If you plan not to use it for a long period of time, it is recommended to slightly de-tune all the strings, without removing them.
6. Should any abnormal event occurs, contact your local music shop and ask a qualified technician for assistance.

**Note:** Please keep this instruction manual, it contains important information.

This product is covered by our 2-year warranty.

For any claim under the warranty or after sale service, please contact your distributor and present a valid proof of purchase. Our warranty covers any manufacturing material and workmanship defect, with the exception of any deterioration arising from the non-observance of the instruction manual or from any careless action implemented on this item (such as dismantling, exposition to heat and humidity, etc.). It is recommended to keep the packaging for any further reference. In a bid to keep improving our services, we could implement modification on the colours and the details of the product shown on the packaging.

Reference: K2000 series

Designed and developed in Europe – Made in China  
© LEXIBOOK®

United Kingdom & Ireland

For after-sales service, please contact us at [savcomfr@lexibook.com](mailto:savcomfr@lexibook.com).

[www.lexibook.com](http://www.lexibook.com)



This product is not a toy.



## Lerne deine Gitarre kennen

Erkunde deine neue Gitarre und lerne die verschiedenen Teile deines Instrumentes mithilfe des Schaubildes auf der ersten Seite des Heftes kennen.

- |           |                   |                 |
|-----------|-------------------|-----------------|
| 1. Kopf   | 5. Saiten (x6)    | 9. Bünde (x18)  |
| 2. Hals   | 6. Stegsattel     | 10. Griffbrett  |
| 3. Korpus | 7. Resonanzkörper | 11. Sattel      |
| 4. Steg   | 8. Schallloch     | 12. Wirbel (x6) |

Deine Gitarre hat sechs Saiten: Die drei linken Saiten (gerollter Draht) entsprechen den tiefen Tönen und die drei rechten Saiten (Nylon) den hohen Tönen.

Stellen Sie beim Auspacken des Geräts fest, ob folgende Teile enthalten sind:  
1 x Gitarre / 1 x plektron / 1 x Gurt / 1 x Bedienungsanleitung

**\*Anmerkung:** Du kannst die Gitarre sowohl mit deinen Fingern als auch dem Plektron spielen.

**WARNUNG:** Entfernen Sie das Verpackungsmaterial, wie Plastikfolien, Klebebänder, Etiketten und Befestigungsbänder aus Metall. Diese sind nicht Bestandteil des Produkts und müssen aus Sicherheitsgründen entfernt werden, bevor Ihr Kind das Produkt benutzt.

DEUTSCH

## So wird eine Gitarre gestimmt

Bevor du zu spielen beginnst, ist es ratsam, deine Gitarre gut zu stimmen, um falsche Töne zu vermeiden! Benutze hierzu die Wirbel oben am Hals.

Jeder Wirbel ist mit einer Saite verbunden. Wenn du den Wirbel im Uhrzeigersinn drehst, wird der Ton der Saite tiefer. Wenn du den Wirbel gegen den Uhrzeigersinn drehst, wird der Ton höher.

Deine Gitarre ist korrekt gestimmt, wenn alle Saiten, leer gezupft (ohne Finger auf die Bünde zu legen) die richtigen Töne gemäß Schaubild A erzeugen.

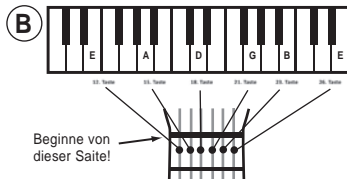
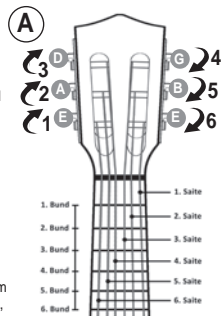
**Vorsicht:** Sei vorsichtig, wenn du die Wirbel im Uhrzeigersinn drehst. Wenn du die Wirbel zu weit drehst, sind die Saiten möglicherweise zu fest gespannt und können reißen.

Beginne mit der 6. Saite (die tiefste und dickste Saite) und fahre fort, bis du die 1. Saite (die höchste und feinste Saite) erreichst. Folge der Reihenfolge der Zahlen im Schaubild gegenüber. Wenn du andersherum beginnst, besteht die Gefahr, dass deine Gitarre sich leichter verstimmt, während du spielst.

Es gibt mehrere Methoden zur Stimmung einer Akustikgitarre. Am einfachsten ist die Stimmung mit einem elektronischen Stimmer. Diese Methode vereinfacht das Stimmen deiner Gitarre auf jeden Fall. Wenn du keinen hast, kannst du die im Folgenden beschriebenen Methoden verwenden.

### a) Mit einem Klavier

Spiele ein mittleres E/Mi auf dem Klavier (das mittlere E/Mi ist die 12. weiße Taste von der linken Seite einer normalen Klaviertastatur aus gezählt, die aus 88 Tasten besteht). Stimme deine 6. Saite (E/Mi), bis sie genau so klingt. Siehe Schaubild C, um die restlichen fünf Saiten auf die gleiche Weise zu stimmen.



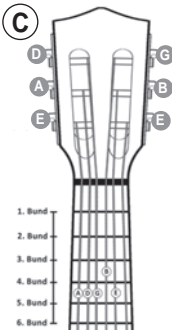


**b) Nach Gehör stimmen, mit einer Referenzsaite (siehe Schaubild C voir C)**

Stimme als Erstes die 5. Saite (A/La) deiner Gitarre mit

1. einem Klavier: Stimme die Saite, bis sie genauso wie die 15. weiße Taste der Standard-Klaviertastatur klingt;
2. einer Stimmgabel (A/La 440 Hz): Stimme die Saite, bis ihr Ton genauso wie die Stimmgabel klingt, allerdings zwei Oktaven tiefer.

- Drücke auf das 5. Bundstäbchen der 6. Saite. Stimme diese Saite so, dass sie wie die 5. Saite (La/A) klingt. Siehe (A).
- Drücke auf das 5. Bundstäbchen der 5. Saite. Stimme diese Saite so, dass sie wie die 4. Saite klingt (Ré/D). Siehe (D).
- Drücke auf das 5. Bundstäbchen der 4. Saite. Stimme diese Saite so, dass sie wie die 3. Saite klingt (Sol/G). Siehe (G).
- Drücke auf das 4. Bundstäbchen der 3. Saite. Stimme diese Saite so, dass sie wie die 2. Saite klingt (Si/B). Siehe (B).
- Drücke auf das 5. Bundstäbchen der 2. Saite. Stimme diese Saite so, dass sie wie die 1. Saite klingt (Mi/E). Siehe (E).



## So hältst du deine Gitarre

Generell gilt sowohl für Rechts- als auch Linkshänder die folgende Gitarrenhaltung: die linke Hand am Hals und die rechte Hand auf dem Korpus. Du kannst deine Gitarre wie ein Linkshänder halten (rechte Hand am Hals und linke Hand auf dem Korpus), doch dann musst du den Steg modifizieren, um die Saiten umzukehren.

Es gibt verschiedene Methoden, deine Gitarre zu halten. Am wichtigsten ist jedoch, dass du eine bequeme Haltung einnimmst.

- 1 Du kannst zum Beispiel auf einem Stuhl sitzen und die Beine übereinanderschlagen oder nicht.



- 2 Du kannst dich auch hinstellen. In diesem Fall kannst du den Gurt benutzen.



- 3 Du kannst aber auch auf dem Boden im Schneidersitz sitzen.





## So positionierst du deine Hände

Wenn du Gitarre spielst, musst du eine Hand an den Gitarrenhals und die andere auf den Korpus legen.

### Deine linke Hand

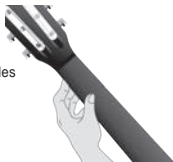
Die Finger deiner linken Hand sollen auf die Saiten drücken und die Töne auswählen. Es ist daher wichtig, dass du deine linke Hand richtig in Position bringst, damit du genug Kraft in den Fingern hast.

Lege deinen Daumen flach unter den Hals, krümme dann die anderen Finger um den Hals und lege sie auf die Vorderseite. Mache eine hohle Hand, sodass deine Finger wie eine Kralle über den Saiten sitzen. So kannst du mit mehr Kraft die Fingerspitzen auf die Saiten drücken.

Wenn du anfängst, sind deine Finger noch nicht daran gewöhnt, fest auf die Saiten zu drücken. Es ist daher möglich, dass sich an den Fingerspitzen Hornhaut bildet. Mache dir keine Sorgen, das ist ganz normal! Halte deine Fingernägel kurz, damit sie dich beim Spielen nicht stören.

Damit du problemlos deine Hand den Hals entlang bewegen kannst, winkle deinen Ellbogen leicht vom Körper ab.

Position des  
Daumens



Position der  
anderen Finger



DEUTSCH

### Deine rechte Hand

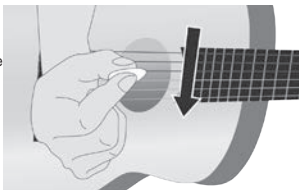
Lege deine rechte Hand auf die Saiten, und zwar auf Höhe des Schallkörpers (8). Mit deiner rechten Saite schlägst du die Saiten an.

## So schlägst du die Saiten an

Fahre mit einer leichten Bewegung aus dem Handgelenk mit deiner rechten Hand schnell über die Saiten. Du kannst das Plektron oder deinen Finger zum Anschlagen benutzen. Jeder Anschlag entspricht einer Zählzeit.

### Mit dem Plektron

Halte das Plektron fest zwischen deinem Daumen und Zeigefinger. Vorsicht, drücke nicht zu fest! Schläge von der 6. Saite (die dickste Saite/oberste Saite) bis zur 1. Saite (die dünnste Saite/unterste Saite).



### Mit deinen Fingern

Du kannst die Saiten mit deinem Finger oder dem Fingernagel (rückseitig) deines Fingernagels anschlagen. Wie mit einem Plektron schlage von der 6. Saite (die dickste Saite/oberste Saite) bis zur 1. Saite (die dünnste Saite/unterste Saite) an.





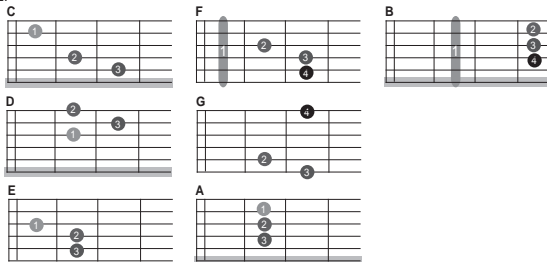


## Einige grundlegende Akkorde

Übe einige einfache Akkorde ein. Die nachfolgenden Schaubilder zeigen den Hals deiner Gitarre. Die waagerechten Linien unten entsprechen den tiefen Saiten (dicke Saiten) und die oberen den hohen Saiten (dünne Saiten). Die senkrechten Linien entsprechen den Bundstäbchen. Jedem Finger ist eine Zahl zugeordnet. Drücke mit den Fingern deiner linken Hand auf die Saiten und berücksichtige dabei die Zahlen, die mit denen übereinstimmen, die deinen Fingern zugeordnet sind. Du kannst die Töne auf den verschiedenen Bundstäbchen der Saiten spielen.

### Anmerkungen:

- Die senkrechte Linie zeigt den Zeigefinger, der, anstatt die Saite mit der Fingerspitze zu drücken, alle Saiten mit der gesamten Fingerlänge drückt. Die waagerechte Linie entspricht einer Saite, die nicht gespielt wird.
- Um besser spielen und mehr Druck auf die Saiten ausüben zu können, halte die Fingernägel an deiner linken Hand kurz.

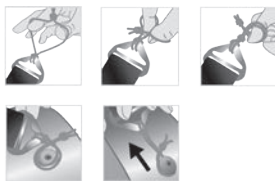
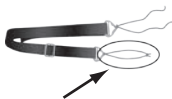


DEUTSCH

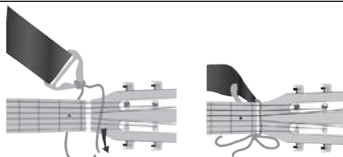
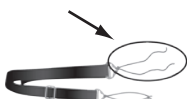
## So wird der Gurt befestigt

1. Nimm das Ende des Gurtes, an dem bereits ein Knoten im Schnurende ist. Mache eine Schlaufe mit dieser Schnur und ziehe sie um die Schraube unter der Gitarre (sofern vorhanden). Ziehe dann die Schleife um die Schraube fest, indem du am Gurt ziehst.
2. Ziehe dann das andere Ende des Gurtes unter die Saiten der Gitarre auf Höhe des Sattels und verknote dann die Bänder.

1



2



17



## Fliege und Wartung / Garantie

Akustikgitarren aus Holz sind sehr zerbrechlich und empfindlich.

1. Versuche, deine Gitarre vor niedriger/hoher Luftfeuchtigkeit und niedrigen/hohen Temperaturen zu schützen. Setze sie auch keinen großen Luftfeuchtigkeits-/Temperaturschwankungen aus. Ideale Bedingungen zur Lagerung einer Gitarre sind eine Temperatur von ca. 20,5°C (70°F) und eine Luftfeuchtigkeit zwischen 40% und 50%.
2. Wenn du mit deiner Gitarre unterwegs bist, solltest du sie unbedingt in einem Hartschalenkoffer speziell für Akustikgitarren transportieren. Um Beschädigungen durch Druck und Temperaturschwankungen zu vermeiden, wenn du planst, mit dem Flugzeug zu reisen, solltest du außerdem unbedingt die Saiten vor deiner Reise leicht verstimmen.
3. Wenn du deine Gitarre reinigst, benutze dazu ein weiches, trockenes Tuch, eventuell mit etwas Politur speziell für Akustikgitarren. Verwende kein Reinigungsmittel, da es dein Instrument beschädigen könnte. Säubere deine Gitarre nach jeder Benutzung und achte darauf, das Fingerbrett und die Saiten abzuwischen.
4. Wenn du die Saiten deiner Gitarre auswechseln musst, wende dich an dein örtliches Musikgeschäft und bitte einen Fachmann um Hilfe.
5. Wenn du deine Gitarre nicht benutzt, verstau sie in einem Hartschalenkoffer speziell für Akustikgitarren. Wenn du planst, deine Gitarre für längere Zeit nicht zu benutzen, ist es empfehlenswert, alle Saiten leicht zu verstimmen, ohne sie zu entfernen.
6. Bei unvorhergesehenen Ereignissen wende dich an deine örtliche Musikhandlung und bitte einen Fachmann um Hilfe.

**Anmerkung:** Bitte bewahren Sie diese Bedienungsanleitung auf, da sie wichtige Hinweise enthält. 2 Jahre Garantie. Die gesetzlichen Gewährleistungsrechte bleiben neben der Garantie bestehen. Für jede Inanspruchnahme der Garantie oder des Kundendienstes, kontaktieren Sie bitte Ihren Einzelhändler unter Vorlage der Einkaufsquittung. Unsere Garantie deckt Materialschäden oder Installationsfehler, die auf den Hersteller zurückzuführen sind. Nicht eingeschlossen sind Schäden, die durch Missachtung der Bedienungsanleitung oder auf unsachgemäße Behandlung (wie z. B. unbefugtes Öffnen, Aussetzen von Hitze oder Feuchtigkeit, usw.) zurückzuführen sind. Wir empfehlen, die Verpackung für spätere Konsultationen aufzubewahren. Bedingt durch unser ständiges Bemühen nach Verbesserung, kann das Produkt möglicherweise in Farben und Details von der Verpackungsabbildung abweichen.

Referenznummer: K2000 series

Design und Entwicklung in Europa - Hergestellt in China  
© LEXIBOOK®

**Deutschland & Österreich**  
Für den Kundendienst wenden Sie sich bitte an unsere Teams:  
[savcomfr@lexibook.com](mailto:savcomfr@lexibook.com)

[www.lexibook.com](http://www.lexibook.com)



Dieses Produkt ist kein Spielzeug.

DEUTSCH

## Descubre tu guitarra

Descubre tu nueva guitarra y aprende a conocer bien las diferentes partes de tu instrumento con ayuda de la ilustración de la primera página del libretto.

- |              |                                      |                   |
|--------------|--------------------------------------|-------------------|
| 1. Clavijero | 5. Cuerdas (x6)                      | 9. Trastes (x18)  |
| 2. Mástil    | 6. Selleta                           | 10. Diapasón      |
| 3. Cuerpo    | 7. Caja de resonancia/Parte superior | 11. Cejuela       |
| 4. Puente    | 8. Boca                              | 12. Clavijas (x6) |

Tu guitarra de seis cuerdas: las tres cuerdas de la derecha (de hilo metálico enrollado) corresponden a las notas graves, y las tres cuerdas de la izquierda (de nilón) a las notas agudas.

Al desembalar el producto, asegúrese de que estén incluidos los siguientes elementos:  
1 x Guitarra / 1 x Púa de guitarra / 1 x Correa / 1 x Manual de instrucciones

**\*Nota:** Podrás tocar la guitarra utilizando los dedos y también la púa.

**¡ADVERTENCIA!** Los elementos utilizados para el embalaje, tales como recubrimientos de plástico, cintas adhesivas, etiquetas y ataduras metálicas, no forman parte de este producto y deberán retirarse del mismo por razones de seguridad antes de que se permita al niño utilizar el producto.

## Cómo afinar la guitarra

Antes de empezar a tocar, ¡es aconsejable afinar bien la guitarra para evitar tocar notas falsas! Para ello, usa las llaves ubicadas en la parte superior del mástil.

Cada llave está unida a una cuerda. Al girar la llave en sentido horario, el sonido de la cuerda será más grave, y si la giras en sentido antihorario, el sonido será más agudo.

Tu guitarra estará afinada cuando todas las cuerdas, tocadas en vacío (sin poner los dedos en los trastes) produzcan correctamente las notas de la ilustración A.

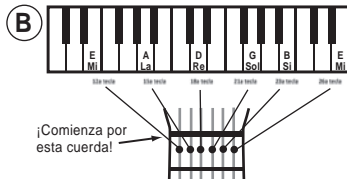
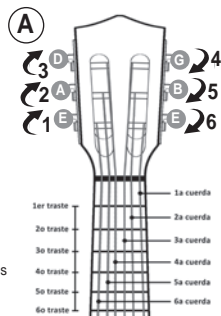
**Atención:** Presta atención al girar las llaves en sentido antihorario. Si lo haces demasiado fuerte, las cuerdas podrían tensarse demasiado y romperse.

Comienza por la sexta cuerda (más gruesa y más grave) y continúa hasta la primera (más aguda y más fina). Sigue el orden de los números de la ilustración contigua. Si comienzas en sentido inverso, tu guitarra podría desafinarse con mayor facilidad cuando la estés tocando.

Existen varios métodos para afinar una guitarra acústica. El más sencillo es utilizar un afinador electrónico. Este simplificará extraordinariamente la afinación de tu guitarra. Si no tienes uno, podrás emplear los métodos que se describen a continuación.

### a) Utilizando un piano

Toca un E/Mi medio en el piano (el E/Mi medio es la tecla blanca 12, contando desde el extremo izquierdo de un teclado de piano estándar, que está compuesto por 88 teclas). Ajusta la 6ª cuerda (E/Mi) hacia arriba hasta que suene igual. Consulta la ilustración C para afinar las cinco cuerdas restantes del mismo modo.

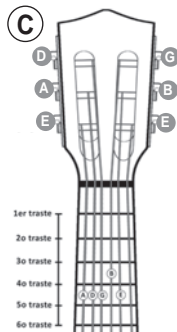


**b) Afinación de oído con una cuerda de referencia (véase la ilustración C)**

Afina la 5ª cuerda (A/La) de tu guitarra empleando:

1. un piano: ajusta la cuerda hacia arriba hasta que suene igual que la tecla 15 blanca de un teclado de piano estándar;
2. un diapasón de horquilla: (A/La 440 Hz): ajusta la cuerda hacia arriba hasta que el tono sea el mismo que el del diapasón, pero 2 octavas más bajo.

- Presiona el 5º traste de la 6ª cuerda. Ajusta esta cuerda para que suene como la 5ª cuerda (La/A). Ver **(A)**.
- Presiona el 5º traste de la 5ª cuerda. Ajusta esta cuerda para que suene como la 4ª cuerda (Re/D). Ver **(D)**.
- Presiona el 5º traste de la 4ª cuerda. Ajusta esta cuerda para que suene como la 3ª cuerda (Sol/G). Ver **(G)**.
- Presiona el 4º traste de la 3ª cuerda. Ajusta esta cuerda para que suene como la 2ª cuerda (Si/B). Ver **(B)**.
- Presiona el 5º traste de la 2ª cuerda. Ajusta esta cuerda para que suene como la 1ª cuerda (Mi/E). Ver **(E)**.



## Cómo sujetar la guitarra

En general, tanto para personas diestras como para personas zurdas, la guitarra se sujeta de la siguiente forma: la mano izquierda sobre el mástil y la mano derecha sobre la caja. Es posible sujetar la guitarra como una persona zurda (la mano derecha sobre el mástil y la mano izquierda sobre la caja), pero deberás modificar el caballete para poder invertir las cuerdas.

Hay muchas maneras de sujetar la guitarra. Lo más importante es que te sientas cómodo.

- 1 Te puedes sentar en una silla, con las piernas cruzadas o sin cruzar.



- 2 También puedes elegir tocar de pie y utilizar la correa.



- 3 Puedes sentarte en el suelo con las piernas cruzadas.





## Dónde colocar las manos

Cuando tocas la guitarra, debes poner una mano sobre el mástil y la otra sobre la caja.

### Tu mano izquierda

Los dedos de tu mano izquierda sirven para presionar las cuerdas y seleccionar las notas. Por eso es muy importante que coloques bien tu mano izquierda para ejercer la fuerza necesaria con los dedos.

Coloca el dedo pulgar sobre el mástil y después cubre la parte delantera del mismo con los otros dedos. Ahueca la mano para que los dedos actúen sobre las cuerdas como una pinza. Así puedes presionar las cuerdas con la yema de los dedos con más fuerza.

Al principio, tus dedos no están acostumbrados a presionar fuerte las cuerdas y es posible que se te forme una dureza en la yema de los dedos. ¡No te preocupes porque esto es normal! Mantén las uñas cortas para que se vean aseadas cuando tocas.

Para poder desplazar la mano a lo largo del mástil con facilidad, separa ligeramente el codo del cuerpo.

Posición del pulgar



Posición de los otros dedos



ESPAÑOL

### Tu mano derecha

Coloca tu mano derecha sobre las cuerdas a la altura de la caja de resonancia (8) y con esa mano rasgas las cuerdas.

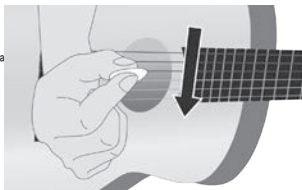
## Cómo rasgar las cuerdas

Con un ligero movimiento del puño, pasa tu mano derecha rápidamente por las cuerdas. Puedes usar la púa o tu dedo para rasgar la guitarra. Cada vez que la rasgas se corresponde con un tiempo.

### Con la púa

Sujeta la púa con firmeza entre tus dedos pulgar e índice.

¡Atención, no lo hagas con demasiada fuerza! Rasga de la 6ª cuerda (la cuerda más gruesa / la cuerda superior) a la 1ª cuerda (la cuerda más fina / la cuerda inferior).



### Con los dedos

Puedes rasgar las cuerdas con tu dedo pulgar o la uña (el reverso) de tu dedo índice. Al igual que lo harías con la púa, rasga de la 6ª cuerda (la cuerda más gruesa / la cuerda superior) a la 1ª cuerda (la cuerda más fina / la cuerda inferior).



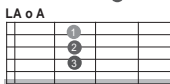
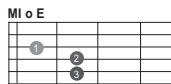
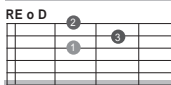
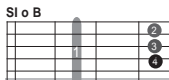
## Acordes básicos

Practica para tocar algunos acordes sencillos. Las ilustraciones siguientes representan el mástil de tu guitarra. Las líneas horizontales inferiores corresponden a las cuerdas graves (gruesas) y las superiores, a las agudas (cuerdas finas). Las líneas verticales corresponden a los trastes. Cada dedo tiene un número asignado. Con los dedos de la mano izquierda, presiona las cuerdas teniendo en cuenta los números que corresponden a aquellos asociados a tus dedos. Puedes tocar las notas en los diferentes trastes de las cuerdas.

### Notas:

- La línea vertical representa el dedo índice que, en lugar de presionar la cuerda de la yema del dedo, las presiona todas con toda la longitud del dedo. La línea horizontal corresponde a una cuerda que no se está tocando.
- Para tocar mejor y ejercer una buena presión sobre las cuerdas, mantén las uñas de tu mano derecha siempre cortas.

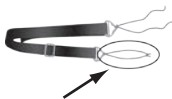
ESPAÑOL



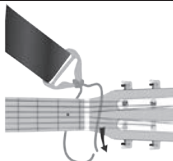
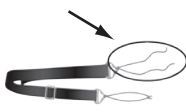
## Cómo colocar la correa

1. Toma el extremo de la correa que ya tiene un nudo al final de la hebilla. Haz un bucle con la hebilla y pásala alrededor del tornillo situado en la parte inferior de la guitarra (si estuviera disponible). Cierra bien el bucle alrededor del tornillo tirando de la correa.
2. Pasa el otro extremo de la correa por debajo de las cuerdas de la guitarra al nivel del cabezal y a continuación, anuda las cuerdas.

1



2





## Mantenimiento y garantía

Las guitarras acústicas están fabricadas con madera, y son muy frágiles y sensibles.

1. Procura evitar la exposición de tu guitarra a niveles demasiado altos/bajos de temperatura y humedad, así como a grandes variaciones de humedad o temperatura. El entorno ideal para almacenar una guitarra es una temperatura situada en torno a 20,5 °C (70 °F) y una humedad relativa de entre el 40 y el 50 %.
2. Si viajas con tu guitarra, es muy recomendable que la transportes dentro de un estuche duro diseñado especialmente para guitarras acústicas. Para evitar daños debidos a variaciones de presión y temperatura, si tienes pensado viajar en avión, también es muy recomendable aflojar ligeramente todas las cuerdas antes de viajar.
3. Cuando limpies la guitarra, hazlo con un paño suave y seco, y posiblemente con un abrillantador diseñado especialmente para guitarras acústicas. No utilices detergentes, ya que éstos podrían dañar tu instrumento. Limpia la guitarra después de cada uso, asegurándote de limpiar el diapasón y las cuerdas.
4. Si necesitas cambiar las cuerdas, ponte en contacto con tu tienda de música local y pide ayuda a un técnico cualificado.
5. Cuando no utilices la guitarra, guárdala dentro de un estuche duro diseñado especialmente para guitarras acústicas. Si no piensas utilizarla durante un periodo de tiempo prolongado, es recomendable que aflojes ligeramente todas las cuerdas, sin quitarlas.
6. Si se produjera algún hecho anómalo, ponte en contacto con tu tienda de música local y pide ayuda a un técnico cualificado.

**Nota:** Conserve este manual de instrucciones ya que contiene informaciones de importancia. Este producto está cubierto por nuestra garantía de 2 años. Para cualquier reclamación bajo la garantía o petición de servicio post venta deberá dirigirse a su revendedor y presentar su comprobante de compra. Nuestra garantía cubre los defectos de material o montaje que sean imputables al fabricante, con la excepción de todo aquel deterioro que sea consecuencia de la no observación de las indicaciones indicadas en el manual de instrucciones, o de toda intervención impropia sobre este aparato (como por ejemplo el desmontaje, exposición al calor o a la humedad...). Se recomienda conservar el embalaje para cualquier referencia futura. En nuestro constante afán de superación, podemos proceder a la modificación de los colores y detalles del producto mostrado en el embalaje.

Referencia: K2000 series

Diseñado y desarrollado en Europa – Fabricado en China  
© LEXIBOOK®

España

Para servicio postventa, entre en contacto con nuestros equipos: [savcomfr@lexibook.com](mailto:savcomfr@lexibook.com).

[www.lexibook.com](http://www.lexibook.com)



Este producto no es ningún juguete

ESPAÑOL



## Descobre a tua guitarra

Descobre a tua nova guitarra e aprende a conhecer bem as diferentes partes do teu instrumento, apoiando-te na imagem na primeira página do manual.

- |              |                |                              |
|--------------|----------------|------------------------------|
| 1. Cabeça    | 5. Cordas (x6) | 9. Trastes (x18)             |
| 2. Braço     | 6. Sela        | 10. Fingerboard/Fretboard    |
| 3. Estrutura | 7. Tampo/Topo  | 11. Pestana                  |
| 4. Cavalete  | 8. Boca        | 12. Ajuste da intonação (x6) |

A tua guitarra tem seis cordas: As três cordas da esquerda (de fio metálico) correspondem às notas graves, e as três cordas da direita (de nylon) às notas agudas.

Quando retirar o produto da caixa, certifique-se de que os seguintes elementos se encontram incluídos: 1 x Guitarra / 1 x Palheta / 1 x Correia / 1 x Manual de instruções

**\*Nota:** Pode tocar guitarra com os dedos ou com a palheta.

**ATENÇÃO:** As peças da embalagem, como os revestimentos de plástico, elásticos, etiquetas e fios de fixação de metal não fazem parte do produto e devem ser deixados fora, por razões de segurança, antes de entregar o produto a uma criança.

## Como afinar a guitarra

Antes de começares a tocar, aconselhamos a afinar bem a guitarra, para evitares notas desafinadas! Para isso, utiliza as cravelhas situadas na parte superior do braço.

Cada cravelha está ligada a uma corda. Quando rodas a cravelha no sentido dos ponteiros do relógio, o som da corda fica mais grave. Se rodar no sentido inverso ao dos ponteiros do relógio, o som será mais agudo.

A tua guitarra fica afinada correctamente quando todas as cordas, tocadas sem qualquer acorde (sem colocares os dedos nas casas) produzirem correctamente as notas da imagem A.

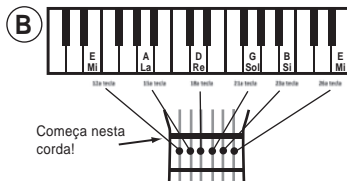
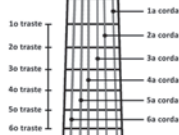
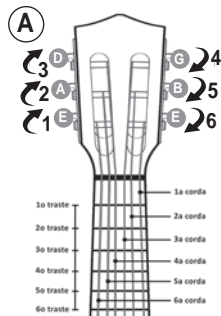
**Atenção:** Tem cuidado quando rodares as cravelhas no sentido inverso ao dos ponteiros do relógio. Se apertares demasiado, as cordas podem ficar demasiado esticadas e podem partir.

Começa na 6ª corda (mais grave e mais espessa) e continua até à 1ª corda (mais aguda e mais fina). Segue a ordem dos números da imagem apresentada ao lado. Se começares no sentido inverso, a tua guitarra pode ficar mais facilmente desafinada enquanto tocas.

Existem vários métodos para afinar uma guitarra acústica. O modo mais fácil consiste em usar um sintonizador electrónico. Isso definitivamente simplifica a sintonização da sua guitarra. Se não tiver um, pode usar os métodos descritos em baixo.

### a) Usar um piano

Toque a tecla média E/Mi no piano (média E/Mi é a 12ª tecla branca a contar da esquerda de um teclado clássico composto por 88 teclas). Ajuste a 6ª corda (E/Mi) até que o som seja o mesmo. Consulte a imagem C para afinar as outras cinco cordas do mesmo modo.





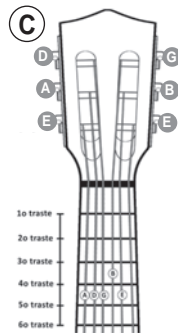


### b) Afinar de ouvido, com uma corda de referência (consulte a imagem C)

Primeiro, afine a 5ª corda (A/Lá) da sua guitarra, usando:

1. Um piano: Afine a corda até ter o mesmo som que a 15ª tecla branca do teclado de um piano clássico.
2. Um diapasão (A/Lá 440Hz): Afine a corda até que o som seja o mesmo que um diapasão, mas 2 oitavas mais baixo.

- Prime o 5º trasto da 6ª corda. Ajusta esta corda, para que fique com o som da 5ª corda (Lá/A). Consulta a Imagem (A).
- Prime o 5º trasto da 5ª corda. Ajusta esta corda, para que fique com o som da 4ª corda (Ré/D). Imagem (D).
- Prime o 5º trasto da 4ª corda. Ajusta esta corda, para que fique com o som da 3ª corda (Sol/G). Imagem (G).
- Prime o 4º trasto da 3ª corda. Ajusta esta corda, para que fique com o som da 2ª corda (Si/B). Imagem (B).
- Prime o 5º trasto da 2ª corda. Ajusta esta corda, para que fique com o som da 1ª corda (Mi/E). Imagem (E).



## Como segurar a guitarra

No geral, tanto para os destros como para os canhotos, a guitarra é segurada do seguinte modo: Mão esquerda no braço e mão direita no corpo. Também podes segurar a guitarra do modo oposto (para canhotos - mão direita no braço e mão esquerda no corpo), mas tens de modificar o cavalete, para poderes inverter as cordas.

Existem vários modos de segurares a tua guitarra. O mais importante é que te sintas à vontade.



- 1 Podes, por exemplo, sentar-te numa cadeira, com ou sem as pernas cruzadas.



PORTUGUÊS



- 2 Podes também ficar de pé e utilizar a correia.



- 3 Também te podes sentar no chão de pernas cruzadas.



## Onde colocar as mãos

Quando tocares guitarra, debes colocar uma mão no braço e a outra no corpo.

### A tua mão esquerda

Os dedos da tua mão esquerda servem para premir as cordas e para seleccionar as notas. Assim, é importante que coloques correctamente a tua mão esquerda, para teres força suficiente nos dedos. Coloca o teu polegar na parte traseira do braço, depois dobra os outros dedos na parte da frente do braço. Reflecte a tua mão para que os teus dedos pendam para as cordas como uma pinça. Assim, podes premir as cordas com a ponta dos dedos com mais força.

Quando começas, os teus dedos não estão habituados a premir com força as cordas. Pode acontecer aparecerem calos na ponta dos dedos. Não te preocupes, isso é normal! Mantém as tuas unhas curtas, para não te incomodarem enquanto tocas.

Para moveres facilmente a tua mão ao longo do braço, afasta ligeiramente o teu cotovelo do corpo.

Posição do polegar



Posição dos outros dedos



### A tua mão direita

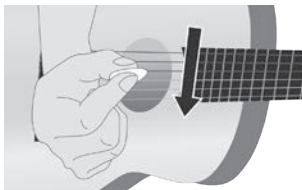
Coloca a tua mão direita sobre as cordas ao nível da caixa de ressonância (8). Com a mão direita, arranhas as cordas.

## Como arranhar as cordas

Com um ligeiro movimento do punho, passa a tua mão direita rapidamente sobre as cordas. Podes utilizar a palheta ou o teu dedo para arranhar. Cada passagem corresponde a um tempo.

### Com a palheta

Segura bem a palheta entre o teu polegar e o indicador. Cuidado, não seques com demasiada força! Arranha da 6ª corda (corda mais grossa / corda superior) até à 1ª corda (corda mais fina / corda inferior).



### Com os teus dedos

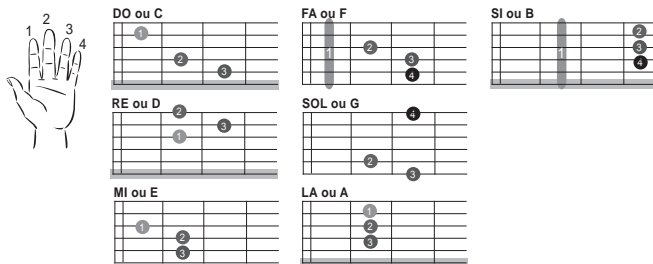
Podes arranhar as cordas com o teu polegar ou a unha (de costas) do teu indicador. Tal como no caso da palheta, arranha da 6ª corda (corda mais grossa / corda superior) até à 1ª corda (corda mais fina / corda inferior).

## Alguns acordes simples

Treina tocar alguns acordes simples. As imagens em baixo representam o braço da tua guitarra. As linhas horizontais inferiores correspondem às cordas graves (espessas), e as superiores às agudas (cordas finas). As linhas verticais correspondem aos trastos. Cada dedo é atribuído a um número. Com os dedos da tua mão esquerda, prime as cordas, tendo em conta os números que correspondem aos números associados aos teus dedos. Podes tocar as notas em diferentes trastos das cordas.

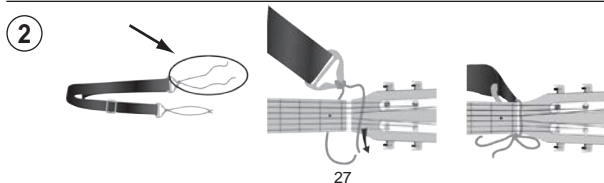
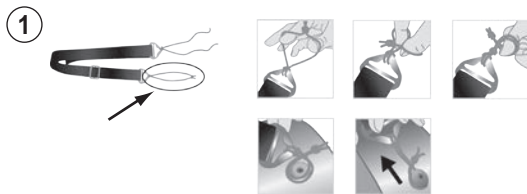
### Notas:

- A linha vertical representa o indicador que, em vez de premir a corda com a ponta do dedo, prime todas as cordas com o comprimento do dedo. A linha horizontal corresponde a uma corda que não é tocada.
- Para tocares melhor e premir correctamente as cordas, mantém as unhas da tua mão esquerda.



## Como fixar a correia

1. Segura a extremidade da correia, onde existe um nó na ponta do fio. Faz um anel com este fio e passa-o pelo parafuso na parte inferior da guitarra (se estiver disponível). A seguir, aperta bem o anel em torno do parafuso, puxando a correia.
2. Finalmente, passa a outra extremidade da correia por baixo das cordas da guitarra ao nível da cabeça e ata as cordas.



## Manutenção e garantia

As guitarras acústicas feitas de madeira são muito frágeis e sensíveis.

1. Tente evitar expor a sua guitarra a humidade e temperaturas altas/baixas, bem como a fortes variações de humidade/temperatura. O ambiente ideal para guardar uma guitarra é uma temperatura entre os 20,5 °C e uma taxa de humidade entre 40% e 50%.
2. Se viajar com a sua guitarra, recomendamos fortemente que a transporte numa mala dura criada especialmente para guitarras acústicas. Para evitar danos devido a variações na pressão e temperatura, se planejar viajar de avião, recomendamos fortemente que desafine ligeiramente todas as cordas da guitarra antes de viajar.
3. Quando limpar a sua guitarra, use um pano suave e seco com um produto de polir criado especialmente para guitarras acústicas. Não use detergentes, pois estes podem danificar o seu instrumento. Limpe a sua guitarra após cada utilização, certificando-se de que limpa o fingerboard e as cordas.
4. Se precisar de substituir as cordas da sua guitarra, contacte a sua loja de música e peça a um técnico qualificado que o ajude.
5. Quando não usar a sua guitarra, guarde-a na mala dura criada especialmente para guitarras acústicas. Se estiver a pensar não usar a sua guitarra durante um longo período de tempo, deve desafinar ligeiramente todas as cordas sem as retirar.
6. Caso ocorra alguma situação anormal, contacte a sua loja de música e consulte um técnico qualificado.

**Nota:** Por favor guarde este manual, pois contém informações importantes. Este produto está coberto pela nossa garantia de 2 anos. Para a utilização da garantia ou do serviço pós-venda, deverá dirigir-se ao seu revendedor, levando consigo o talão da compra. A nossa garantia cobre defeitos de material ou de montagem da responsabilidade do fabricante, excluindo qualquer deterioração proveniente do não cumprimento do modo de utilização ou de qualquer intervenção inoportuna sobre a unidade (como a desmontagem, exposição ao calor ou à humidade...). Recomenda-se que guarde a caixa para uma futura referência. Na procura de uma constante melhoria, poderemos modificar as cores ou características do produto apresentadas na caixa.

PORTUGUÊS

Referência: K2000 series

Criado e desenvolvido na Europa – Fabricado na China  
© LEXIBOOK®

Para qualquer serviço pós-venda, por favor, contacte as nossas equipas:  
[www.lexibook.com](http://www.lexibook.com)



Este produto não é um brinquedo.

## La tua nuova chitarra

Scopri la tua nuova chitarra e impara a riconoscere le diverse parti dello strumento, aiutandoti con l'illustrazione sulla prima pagina del libretto.

- |            |                   |                    |
|------------|-------------------|--------------------|
| 1. Paletta | 5. Corde (x6)     | 9. Tasti (x18)     |
| 2. Manico  | 6. Osso del ponte | 10. Tastiera       |
| 3. Corpo   | 7. Cassa armonica | 11. Capotasto      |
| 4. Ponte   | 8. Buca           | 12. Chiavette (x6) |

La chitarra ha sei corde: le tre corde di sinistra (avvolte da un filo metallico) corrispondono alle note gravi, e le tre corde di destra (in nylon) alle note acute.

Al momento di togliere il prodotto dalla confezione, assicurarsi che questa contenga i seguenti elementi: 1 x Chitarra / 1 x Plettro / 1 x Tracolla / 1 x Manuale di istruzioni

**\*Nota:** È possibile suonare la chitarra sia con il plettro, sia con le dita.

**ATTENZIONE:** I componenti dell'imballo, quali pellicole in plastica, nastro adesivo, nastri di fissaggio metallici non fanno parte del prodotto e devono essere eliminati per motivi di sicurezza prima dell'utilizzo dei bambini.

## Come accordare la chitarra

Prima di iniziare a suonare, ti consigliamo di accordare correttamente la chitarra per evitare note stonate! Per fare ciò, utilizza le chiavette situate sulla parte superiore del manico.

Ogni chiave è legata a una corda. Se ruoti la chiave in senso orario, il suono della corda sarà più grave, se ruoti la chiave in senso antiorario, il suono sarà più acuto.

La chitarra è accordata correttamente se tutte le corde, pizzicate a vuoto (senza mettere le dita sui tasti) riproducono perfettamente le note dell'illustrazione A.

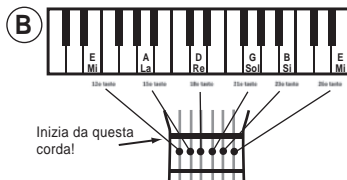
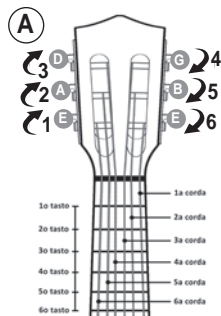
**Attenzione:** fai attenzione quando ruoti le chiavette in senso antiorario. Se le tiri troppo, le corde potrebbero tendersi eccessivamente e rompersi.

Parti dalla 6<sup>a</sup> corda (più grave e più spessa) e continua fino alla 1<sup>a</sup> corda (più acuta e più sottile). Segui l'ordine dei numeri dell'illustrazione a lato. Se inizi nel senso inverso, la chitarra potrebbe scordarsi più facilmente mentre suoni.

Esistono diversi metodi per accordare una chitarra: il più semplice è l'utilizzo di un accordatore elettronico. È la soluzione più rapida e sicura. Tuttavia, è possibile ricorrere anche ai seguenti metodi:

### a) Utilizzare un pianoforte

Suonare la nota E/Mi sul piano (il tasto E/Mi è il 12° tasto della tastiera, contando da sinistra su un pianoforte standard di 88 tasti). Accordare la 6<sup>a</sup> corda (E/Mi) fino a che non raggiunge lo stesso suono. Per le restanti note, fare riferimento allo schema C.

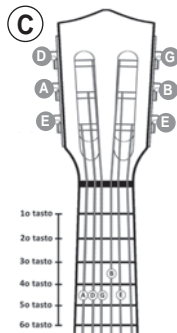


ITALIANO



### b) A orecchio, con una corda di riferimento (vedi illustrazione C)

1. un pianoforte: regolando la corda finché non suona come il 15° tasto del pianoforte;
  2. un diapason (A/La 440Hz): regolare la corda fino a che non raggiunge la stessa tonalità del diapason, ma due ottave più in basso.
- Premi la 5° barretta della 6° corda. Regola questa corda affinché suoni come la 5° corda (La/A). Vedi (A).
  - Premi la 5° barretta della 5° corda. Regola questa corda affinché suoni come la 4° corda (Re/D). Vedi (D).
  - Premi la 5° barretta della 4° corda. Regola questa corda affinché suoni come la 3° corda (Sol/G). Vedi (G).
  - Premi la 4° barretta della 3° corda. Regola questa corda affinché suoni come la 2° corda (Si/B). Vedi (B).
  - Premi la 5° barretta della 2° corda. Regola questa corda affinché suoni come la 1° corda (Mi/E). Vedi (E).



## Come tenere la chitarra

In generale, sia per i destrimani che per i mancini, la chitarra si tiene nel modo seguente: mano sinistra sul manico e mano destra sulla cassa. È possibile tenere la chitarra da mancino (mano destra sul manico e mano sinistra sulla cassa), ma in tal caso è necessario far modificare l'osso del ponte per poter invertire le corde.

È possibile tenere la chitarra in diversi modi; l'importante è sentirsi a proprio agio.



- 1 Puoi, ad esempio, sederti su una sedia, con o senza le gambe accavallate.



ITALIANO

- 2 Puoi anche scegliere di stare in piedi e usare la tracolla.



- 3 Oppure puoi sederti per terra a gambe incrociate.



## Dove tenere le mani

Mentre suoni la chitarra, devi tenere una mano sul manico e l'altra sulla cassa.

### La mano sinistra

Le dita della mano sinistra servono per premere le corde e selezionare le note. È quindi importante avere abbastanza forza nelle dita.

Posiziona il pollice di piatto sulla parte posteriore del manico, quindi piega le dita e posizionale sulla parte anteriore del manico. Incurva le dita affinché sovrastino le corde, come una pinza. In questo modo i tuoi polpastrelli premeranno le corde con più forza.

All'inizio le dita non sono abituate a premere forte sulle corde, quindi potrebbero formarsi dei calli sui polpastrelli. Non preoccuparti, è normale! Tieni le unghie corte affinché non ti diano fastidio mentre suoni. Per spostare facilmente la mano lungo il manico, allontana leggermente il gomito dal corpo.

Posizione del pollice



Posizione delle altre dita



### La mano destra

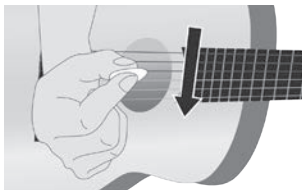
Posiziona la tua mano destra sulle corde all'altezza della cassa di risonanza (8). Usa la mano destra per suonare le corde.

## Come pizzicare le corde

Con un leggero movimento del polso, passa rapidamente la mano destra sulle corde. Puoi utilizzare il plettro o il dito per pizzicarle. Ogni pennata corrisponde a un tempo.

### Con il plettro

Tieni il plettro saldamente tra pollice e indice. Attenzione, non stringerlo troppo! Pizzica dalla 6<sup>a</sup> corda (la corda più spessa/corda più in alto) alla 1<sup>a</sup> corda (corda più sottile/corda più in basso).



### Con le dita

Puoi scegliere di pizzicare le corde con il pollice o l'unghia (rovescio) dell'indice. Come con il plettro, pizzica dalla 6<sup>a</sup> corda (la corda più spessa/corda più in alto) alla 1<sup>a</sup> corda (corda più sottile/corda più in basso).

## Qualche accordo di base

Allenati a suonare qualche semplice accordo. Le illustrazioni seguenti rappresentano il manico della chitarra. Le linee orizzontali inferiori corrispondono alle corde gravi (spesse) e quelle superiori alle acute (sottili). Le linee verticali corrispondono alle barrette. A ogni dito è assegnato un numero. Con le dita della mano sinistra, premi le corde tenendo conto dei numeri corrispondenti a ogni dito. Puoi suonare le note sulle diverse barrette delle corde.

### Note:

- La linea verticale rappresenta l'indice che, invece di premere la corda con il polpastrello, preme tutte le corde con tutta la lunghezza del dito. La linea orizzontale corrisponde a una corda non suonata.
- Per suonare meglio ed esercitare una corretta pressione sulle corde, tieni le unghie della mano destra corte.



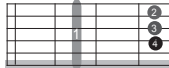
DO ou C



FA ou F



SI ou B



RE ou D



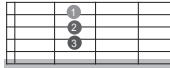
SOL ou G



MI ou E



LA ou A

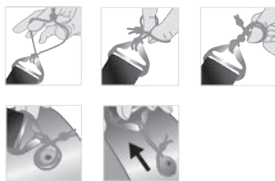
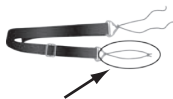


## Come fissare la tracolla

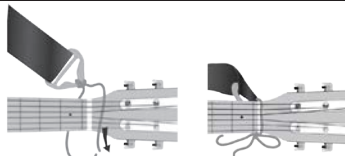
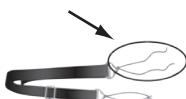
1. Prendi l'estremità della tracolla dove è già presente un nodo alla fine del cordino. Fai un anello con questo cordino e passalo intorno alla vite situata sulla parte inferiore della chitarra (se disponibile). Quindi stringi nuovamente l'anello intorno alla vite tirando la cinghia.
2. Passa quindi l'altra estremità della tracolla sotto le corde della chitarra, a livello del capotasto, quindi stringi le corde.

ITALIANO

1



2





## Manutenzione e garanzia

Le chitarre acustiche, costruite in legno, sono oggetti fragili e sensibili agli urti.

1. Evitare di esporre la chitarra a temperature o umidità eccessivamente alte/basse e a variazioni significative di umidità/temperatura. La temperatura ideale di conservazione di una chitarra è intorno a 20,5°C, con un livello di umidità intorno a 40/50%.
2. In caso di viaggi, si raccomanda di trasportare la chitarra in una custodia rigida specificamente progettata per chitarre. Per evitare danni dovuti alla pressione o alle variazioni di temperatura, specie in caso di spostamenti aerei, si raccomanda di "disaccordare" leggermente la chitarra prima di partire.
3. Per pulire la chitarra utilizzare un panno morbido e asciutto, possibilmente con un prodotto detergente specifico per chitarre acustiche. Non utilizzare detersivi comuni, poiché potrebbero danneggiare lo strumento. Pulire la chitarra dopo ogni utilizzo, assicurandosi di pulire con cura le corde e la tastiera.
4. Per sostituire le corde, contattare un rivenditore di strumenti musicali e richiedere l'assistenza di un tecnico qualificato.
5. Riporre sempre la chitarra in una custodia rigida specificamente progettata per chitarre. In previsione di lunghi periodi di inutilizzo, si raccomanda di "disaccordare" leggermente le corde, senza rimuoverle.
6. In caso di malfunzionamenti, contattare un rivenditore di strumenti musicali e richiedere l'assistenza di un tecnico qualificato.

**Nota:** Conservare il presente libretto d'istruzioni in quanto contiene informazioni importanti. Questo prodotto è coperto dalla nostra garanzia di 2 anni. Per servirsi della garanzia o del servizio di assistenza post vendita, rivolgersi al negoziante muniti di prova d'acquisto. La nostra garanzia copre i vizi di materiale o di montaggio imputabili al costruttore a esclusione di qualsiasi deterioramento causato dal mancato rispetto delle istruzioni d'uso o di qualsiasi intervento inadeguato sul prodotto (smontaggio, esposizione al calore o all'umidità...). Si raccomanda di conservare la confezione per qualsiasi riferimento futuro. Nel nostro impegno costante volto al miglioramento dei nostri prodotti, è possibile che i colori e i dettagli dei prodotti illustrati sulla confezione differiscano dal prodotto effettivo.

Riferimento: K2000 series

Progettato e sviluppato in Europa – Fabbricato in Cina  
© LEXIBOOK®

Per i servizi di assistenza post-vendita, contattare i nostri team:  
[www.lexibook.com](http://www.lexibook.com)



Questo prodotto  
non è un gioco

ITALIANO

## Maak kennis met je gitaar

Maak kennis met je nieuwe gitaar en leer de verschillende delen van je instrument kennen met behulp van het schema op de eerste pagina van de handleiding.

- |              |                          |                        |
|--------------|--------------------------|------------------------|
| 1. Kop       | 5. Snaren (x6)           | 9. Frets (x18)         |
| 2. Hals      | 6. Zadel                 | 10. Toets              |
| 3. Klankkast | 7. Klankbord/Bovenszijde | 11. Moer               |
| 4. Brug      | 8. Klankgat              | 12. Stemmechaniek (x6) |

Je gitaar heeft zes snaren: de drie linker snaren (opgerold uit metaaldraad) komen overeen met de lage noten en de drie rechter snaren (uit nylon) met de hoge noten.

Bij het uitpakken, controleer dat de volgende elementen meegeleverd zijn:

1 x Gitaar / 1 x Plectrum / 1 x Riem / 1 x Gebruiksaanwijzing

**\*Opmerking:** U kunt de gitaar zowel met uw vingers als het plectrum bespelen.

**OPGELET:** De verpakkingsdelen, zoals plastic folie, plakband, etiketten en metalen hechtingsbanden, maken geen deel uit van dit product en moeten voor alle veiligheid worden verwijderd vooraleer het product door een kind kan en mag worden gebruikt.

## Hoe je gitaar stemmen

Voor je begint met spelen is het aanbevolen om je gitaar te stemmen om valse noten te vermijden! Om dit te verwezenlijken, gebruik de sleutels die zich bovenaan de hals bevinden.

Elke sleutel is met een snaar verbonden. Als je de sleutel in de richting van de klok draait, wordt de toon van de snaar lager, als je de sleutel met de klok mee draait, wordt de toon hoger.

Je gitaar is juist afgestemd wanneer alle snaren, leeg gespeeld (zonder je vingers op de vakken te plaatsen), de noten van het schema A juist spelen.

**Opgelet:** Wees voorzichtig wanneer je de sleutels tegen de klok in draait. De snaren kunnen overmatig gespannen staan en breken wanneer je te veel draait.

Start bij de 6e snaar (laagst en dikst) en vervolg tot de 1ste snaar (hoogst en fijnst). Volg de volgorde van de cijfers op het schema hiernaast weergegeven. Als je in omgekeerde volgorde start, is het mogelijk dat je gitaar tijdens het spelen makkelijker ontstemt.

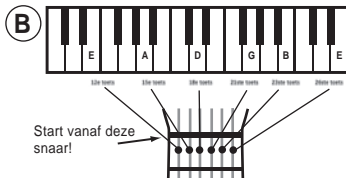
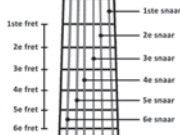
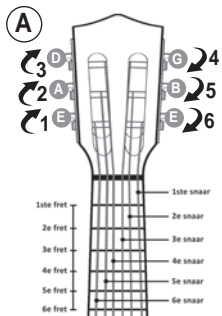
Er zijn verschillende methodes om een akoestische gitaar te stemmen.

De eenvoudigste methode is het gebruik van een elektronische stemmer. Dit zal het stemmen van uw gitaar zeker vereenvoudigen.

Als u geen stemmer hebt, gebruik een van de methodes die hieronder zijn beschreven.

### a) Een piano gebruiken

Speel middelste E/Mi op de piano (middelste E/Mi is de 12<sup>ste</sup> witte toets, tellende vanaf het linker uiteinde van een standaard pianoklavier, bestaande uit 88 toetsen). Stel uw 6<sup>e</sup> snaar (E/Mi) omhoog af totdat deze hetzelfde klinkt. Zie figuur C om de andere vijf snaren op dezelfde manier te stemmen.





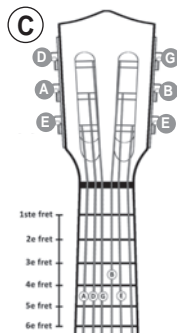
**b) Met het oor stemmen, met één referentiesnaar (zie figuur C)**

Stem eerst de 5<sup>e</sup> snaar (A/La) van uw gitaar met gebruik van:

1. een piano: stel de snaar af totdat deze dezelfde klinkt als de 15<sup>e</sup> witte toets van een standaard pianoklavier.

2. een stemvork (A/La 440Hz): stel de snaar omhoog af totdat de klank dezelfde is als de stemvork, maar dan 2 octaven lager.

- Druk op de 5e fret van de 6e snaar. Stem deze snaar af zodat deze klinkt zoals de 5e snaar (La/A). Zie (A).
- Druk op de 5e fret van de 5e snaar. Stem deze snaar af zodat deze klinkt zoals de 4e snaar (Re/D). Zie (D).
- Druk op de 5e fret van de 4e snaar. Stem deze snaar af zodat deze klinkt zoals de 3e snaar (Sol/G). Zie (G).
- Druk op de 4e fret van de 3e snaar. Stem deze snaar af zodat deze klinkt zoals de 2e snaar (Si/B). Zie (B).
- Druk op de 5e fret van de 2e snaar. Stem deze snaar af zodat deze klinkt zoals de 1ste snaar (Mi/E). Zie (E).



## Hoe je gitaar vasthouden

Over het algemeen, voor zowel rechts- als linkshandigen, houd de gitaar op de volgende manier vast : linkerhand op de hals en rechterhand op de klankkast. Het is mogelijk om je gitaar als een linkshandige (rechterhand op de hals en linkerhand op de klankkast) vast te houden, maar dan moet je eerst het zadel aanpassen om de snaren te kunnen omkeren.

Er bestaan meerdere manieren om je gitaar vast te houden. Het voornaamste is dat je je comfortabel voelt.

- ① Je kan bijvoorbeeld op een stoel zitten, met of zonder gekruiste benen.



- ② Je kan ook recht staan om te spelen. Je kan in dit geval de riem gebruiken.



- ③ Je kan tevens in kleermakerszit spelen.



NERLANDS





## Waar je handen plaatsen

Als je gitaar speelt, plaats je ene hand op de hals en je andere hand op de klankkast.

### Je linkerhand

De vingers van je linkerhand dienen om op de snaren te drukken en noten te selecteren. Het is dus belangrijk om je linkerhand juist te plaatsen zodat je voldoende kracht in je vingers hebt.

Plaats je duim plat onder de hals, buig vervolgens de andere vingers op de voorzijde van de hals. Hol je hand uit zodat je vingers zoals een tang over de snaren hangen. Je kunt aldus krachtiger op de snaren met je vingertoppen drukken.

Bij aanvang hebben je vingers niet de gewoonte om hard op de snaren te drukken. Het is mogelijk dat er eelt op je vingertoppen wordt gevormd. Maak je geen zorgen, dit is normaal! Hou je nagels kort om tijdens het spelen niet gehinderd te worden.

Om je hand makkelijk over de lengte van de hals te verplaatsen, maak de elleboog lichtjes van het lichaam los.

Positie van de duim



Positie van de andere vingers



### Je rechterhand

Plaats je rechterhand op de snaren ter hoogte van de klankbodem (8). Tokkel met je rechterhand.

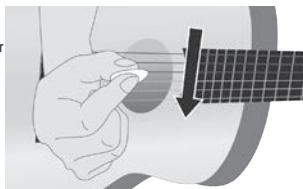
## Hoe op de snaren tokkelen

Verplaats je rechterhand snel over de snaren met een lichte beweging van de pols. Je kan tevens het plectrum of je vinger gebruiken om te tokkelen. Elke tokkeling komt met een maatdeel overeen.

### Met het plectrum

Houd het plectrum stevig tussen je duim en wijsvinger vast.

Opgelet, oefen niet teveel druk uit! Tokkel vanaf de 6e snaar (dikste en bovenste snaar) naar de 1ste snaar (fijnste en onderste snaar).



### Met je vingers

Je kan kiezen om op de snaren te tokkelen met je duim of nagel (achterkant) van je wijsvinger. Net zoals met een plectrum, tokkel vanaf de 6e snaar (dikste en bovenste snaar) naar de 1ste snaar (fijnste en onderste snaar).

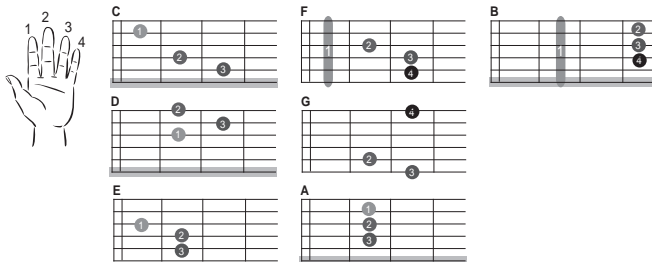


## Enkele basisakkoorden

Oefen met het spelen van enkele eenvoudige akkoorden. Onderstaande schema's stellen de hals van je gitaar voor. De onderste horizontale lijnen komen overeen met de lage tonen (dikke snaren) en de bovenste met de hoge tonen (fijne snaren). De verticale lijnen komen overeen met de fretten. Er is een nummer aan elke vinger toegekend. Druk op de snaren met de vingers van je linkerhand en houd hierbij rekening met de nummers die met je vingers overeenkomen. Je kan de noten op de verschillende fretten van de snaren spelen.

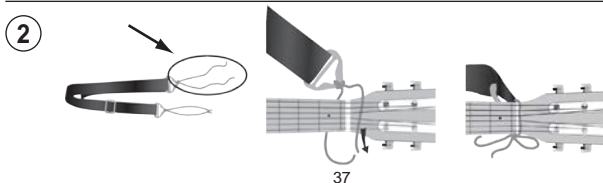
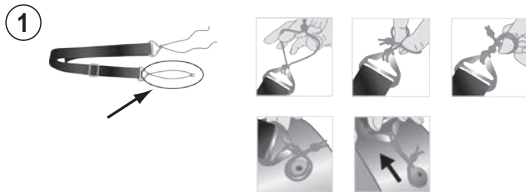
### Opmerkingen:

- De verticale lijn stelt de wijsvinger voor die alle snaren met de volledige lengte van de vinger kan bespelen, in plaats van enkel de vingertop. De horizontale lijn komt overeen met een snaar die niet wordt bespeeld.
- Om beter te spelen en een goede druk op de snaren te hebben, hou de nagels van je linkerhand kort.



## Hoe de riem bevestigen

1. Neem het uiteinde van de riem vast waar er zich reeds een knoop in het einde van de koord bevindt. Maak een lus met deze koord en breng deze rond de schroef die zich onderaan de gitaar bevindt (indien voorhanden). Maak de lus vervolgens stevig rond de schroef vast door aan de riem te trekken.
2. Breng ten slotte het ander uiteinde van de riem onder de snaren van de gitaar ter hoogte van de kop van het zadel, knoop vervolgens de snaren.



37

## Onderhoud en garantie

Akoestische gitaren, die uit hout zijn vervaardigd, zijn uiterst breekbaar en gevoelig.

1. Stel uw gitaar niet bloot aan een lage/hoge vochtigheid en temperatuur, en grote wijzigingen in vochtigheid/temperatuur. De ideale omgeving om een gitaar in op te bergen is bij een temperatuur rond 20,5°C en een vochtigheidsgraad tussen 40% en 50%.
2. Als u uw gitaar vervoert is het aanbevolen om deze in een harde koffer specifiek voor akoestische gitaren te plaatsen. Als u van plan bent om te vliegen is het tevens aanbevolen om eerst alle snaren lichtjes te ontstemmen, om schade veroorzaakt door wijzigingen in druk of temperatuur te vermijden.
3. Maak uw gitaar met een zachte, droge doek schoon en indien mogelijk met een poetsmiddel die speciaal voor akoestische gitaren is ontworpen. Gebruik geen schoonmaakmiddel, dit kan uw instrument beschadigen. Maak uw gitaar na elk gebruik schoon. Vergeet niet om de toets en de snaren af te vegen.
4. Als de snaren van uw gitaar aan vervanging toe zijn, neem contact op met uw lokale muziekwinkel en vraag een gekwalificeerde technicus om advies.
5. Als u uw gitaar niet gebruikt, berg deze in een harde koffer specifiek voor akoestische gitaren op. Als u de gitaar gedurende een lange periode niet zult gebruiken, is het aanbevolen om alle snaren lichtjes te ontstemmen, zonder deze af te halen.
6. Als uw gitaar niet naar behoren speelt, neem contact op met uw lokale muziekwinkel en vraag een gekwalificeerde technicus om advies.

**Opmerking:** Gelieve deze handleiding te bewaren aangezien het belangrijke informatie bevat. Het product is gedekt door onze 2 jaar garantie. Voor alle herstellingen tijdens de garantie of naverkoopsdienst, moet je je richten tot de verkoper met een aankoopbewijs. Onze garantie geldt voor al het materiaal en de montage van de fabrikant, exclusief alle schade veroorzaakt door het niet repsecteren van onze gebruiksaanwijzing ( zoals uit elkaar halen, blootstellen aan hitte of vochtigheid,...). Wij raden aan de verpakking te bewaren voor enige referentie in de toekomst. In onze poging voor constante verbetering, is het mogelijk dat kleuren en details van dit product lichtjes verschillen van deze op de verpakking.

Referentie : K2000 series

Ontworpen en ontwikkeld in Europa - Gemaakt in China  
© LEXIBOOK®

Voor service na verkoop, neem contact op met onze teams:  
[www.lexibook.com](http://www.lexibook.com)



Dit product is  
geen speelgoed.

NEDERLANDS

## Prezentacja gitary

POLISH

Odkryj swoją nową gitarę i zapoznaj się z poszczególnymi jej częściami przy użyciu schematów na pierwszej stronie instrukcji.

- |           |                      |
|-----------|----------------------|
| 1. Główka | 5. Struny (x6)       |
| 2. Gryf   | 6. Strunnik          |
| 3. Korpus | 7. Pudło             |
| 4. Mostek | 8. Otwór rezonansowy |

Gitara posiada sześć strun: trzy lewe (z powleczanego drutu) do grania niskich dźwięków i trzy prawe (z nylonu) do grania wyższych dźwięków.

Po rozpakowaniu, upewnij się, że nie brakuje żadnego z poniższych elementów:  
1 x gitara / 1 x piórko / 1 x pasek / 1 x instrukcja obsługi

**\*Uwaga:** Możesz grać na gitarze, używając palców lub piórka.

**OSTRZEŻENIE:** Przed przekazaniem zabawki dziecku, należy usunąć wszystkie elementy opakowania, takie jak taśma, mocowania i etykiety, które nie są częścią zabawki.

## Strojenie gitary

Przed przystąpieniem do grania, zalecamy nastrojenie gitary, aby uniknąć grania błędnych nut! W tym celu, wykorzystaj stroiki znajdujące się w górnej części gitary.

Każdy stroik jest połączony z jedną struną. Podczas obracania stroika w prawo, struna wydaje niższy dźwięk, a po obróceniu stroika w lewo, struna wyda wyższy dźwięk.

Gitara jest odpowiednio nastrojona gdy wszystkie struny (bez dotykania progów palcami) wydają dźwięki podane w schemacie A.

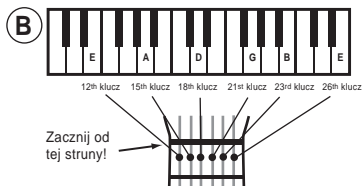
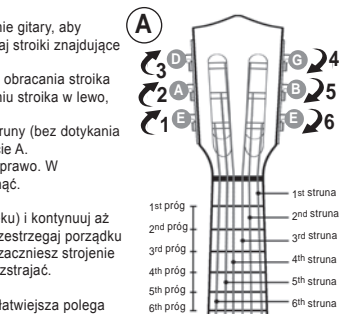
**Ostrzeżenie:** Uważaj podczas obracania stroików w prawo. W przypadku nadmiernego napięcia, gitara może szybciej się rozstrajać.

Zacznij od 6. struny (najgrubsza o najniższym dźwięku) i kontynuuj aż do 1. struny (najcieńsza o najwyższym dźwięku). Przestrzegaj porządku numerów podanych w schemacie naprzeciw. Jeżeli zaczniesz strojenie w przeciwnym porządku, gitara może szybciej się rozstrajać.

Istnieje kilka metod strojenia gitary akustycznej. Najłatwiejsza polega na użyciu stroika elektrycznego. Na pewno uprości to strojenie gitary. Jeżeli nie masz takiego stroika, możesz wykorzystać jedną z poniższych metod.

### a) Przy użyciu pianina

Zagraj środkowe E/Mi na pianinie (środkowe E/ Mi to 12. biały klawisz, licząc od lewej strony na standardowej klawiaturze, składającej się z 88 klawiszy). 6. struna (E/Mi) musi brzmieć tak samo. Odnieś się do pokazanego schematu, aby nastroić pozostałe pięć strun w ten sam sposób.

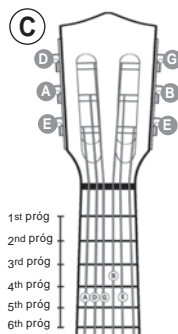


**b) Strojenie ze słuchu (przy użyciu jednej struny jako odnośnika)  
(patrz schemat C)**

Przejdź do strojenia 5<sup>th</sup> struny (A/La) gitary za pomocą:

1. pianina: struna musi brzmieć jak 15<sup>th</sup> biały klawisz standardowej klawiatury;
2. kamertonu (A/La 440 Hz): struna musi brzmieć tak samo jak kamerton, lecz o 2<sup>nd</sup> oktawy niżej. Szarpiąc 5<sup>th</sup> strunę, połóż palec między 4<sup>th</sup> a 5<sup>th</sup> progiem na 6<sup>th</sup> strunie i ustaw ją, aby brzmiała dokładnie tak samo jak 5<sup>th</sup> struna (A/La);

- Przyciśnij 5<sup>th</sup> próg na 6<sup>th</sup> strunie. Poruszaj stroikiem aż struna będzie brzmiała jak 5<sup>th</sup> struna (La/A). Patrz rys. (A).
- Przyciśnij 5<sup>th</sup> próg na 5<sup>th</sup> strunie. Poruszaj stroikiem aż struna będzie brzmiała jak 4<sup>th</sup> struna (Re/D). Patrz rys. (D).
- Przyciśnij 5<sup>th</sup> próg na 4<sup>th</sup> strunie. Poruszaj stroikiem aż struna będzie brzmiała jak 3<sup>rd</sup> struna (Sol/G). Patrz rys. (G).
- Przyciśnij 4<sup>th</sup> próg na 3<sup>rd</sup> strunie. Poruszaj stroikiem aż struna będzie brzmiała jak 2<sup>nd</sup> struna (Si/B). Patrz rys. (B).
- Przyciśnij 5<sup>th</sup> próg na 2<sup>nd</sup> strunie. Poruszaj stroikiem aż struna będzie brzmiała jak 1<sup>st</sup> struna (Mi/E). Patrz rys. (E).



## Trzymanie gitary

Zazwyczaj, zarówno osoby praworęczne jak i leworęczne, powinny trzymać gitarę w następujący sposób: lewa ręka na gryfie a prawa ręka na pudle. Można trzymać gitarę w sposób leworęczny (prawa ręka na gryfie a lewa na pudle), lecz wymaga to wymiany mostka, aby odwrócić porządek strun.

Istnieje wiele sposobów na trzymanie gitary. Ważne, aby czuć się komfortowo.

- 1 Możesz na przykład usiąść na krześle, ze skrzyżowanymi lub wyprostowanymi nogami.



- 2 Możesz grać na stojąco, w tym celu musisz wykorzystać dostarczony pasek.



- 3 Możesz również usiąść na podłodze ze skrzyżowanymi nogami.





## Układ rąk

POLISH

Podczas grania na gitarze, musisz położyć jedną rękę na gryfie a drugą na pudle.

### Lewa ręka

Palce lewej ręki służą przyciskaniu strun i wyborze nut. Właściwa pozycja lewej ręki jest więc ważna, aby nie osłabić palców.

Połóż kciuk na płasko za główką, a następnie zegnij palce przed przednią częścią główki. Zrób dołek w ręce, aby palce znajdowały się nad strunami niczym pazury. Możesz teraz mocniej przycisnąć struny przy użyciu opuszek palców.

Po rozpoczęciu gry, zauważysz, że palce nie są jeszcze przyzwyczajone do mocnego przyciskania strun. Mogą pojawić się na nich bąble. Nie martw się, to normalne! Twoje paznokcie powinny być krótkie, aby nie przeszkadzały w graniu.

Aby móc łatwo przemieszczać rękę wzdłuż gryfu, utrzymaj nieznaczną odległość między łokciem a pudłem gitary.

Pozycja kciuka



Pozycja innych palców



### Prawa ręka

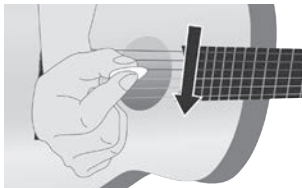
Ułóż prawą rękę na strunach nad otworem rezonansowym (8). Prawą ręką szarp struny.

## Jak szarpać struny

Poruszając nadgarstkiem, szybko dotykaj prawą ręką strun. Możesz użyć w tym celu piórka lub palców. Każde uderzenie odpowiada jednemu „bitowi”.

### Używanie piórka

Trzymaj piórko mocno między kciukiem a palcem wskazującym. Uważaj, aby nie przyciskać zbyt mocno! Uderzaj od 6. struny (najgrubsza, górna) do 1. struny (najcieńsza, dolna).



### Za pomocą palców

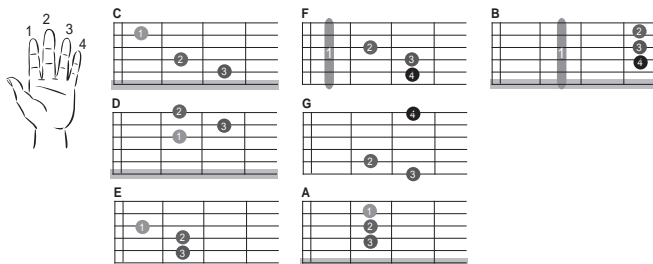
Możesz uderzać struny za pomocą kciuka lub paznokcia (spodu) palca wskazującego. Podobnie jak przy użyciu piórka, uderzaj od 6. struny (najgrubsza, górna) do 1. struny (najcieńsza, dolna).

## Kilka podstawowych akordów

Przećwicz kilka podstawowych akordów. Poniższe schematy przedstawiają gryf gitary. Niższe poziome linie przedstawiają dolne struny (grube struny) a linie powyżej nimi reprezentują górne struny (cienkie struny). Linie pionowe przedstawiają progi. Każdy palec jest oznakowany numerem. Użyj palców lewej ręki do przyciskania strun, uwzględniając numery odpowiadające poszczególnym palcom. Następnie możesz zagrać nuty na innym progu strun.

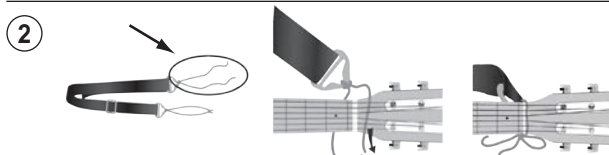
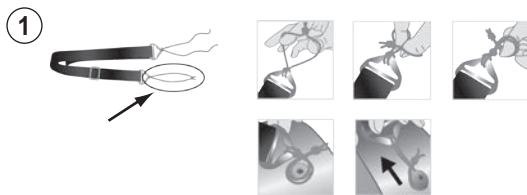
### Uwagi:

- Pionowa linia przedstawia palec wskazujący, który zamiast przyciskać strunę jednym palcem, przyciska wszystkie struny całą długością palca. Pozioma linia przedstawia strunę, która nie jest szarpana.
- Aby udoskonalić technikę gry i nacisk na struny, paznokcie na lewej dłoni muszą być spilowane.



## Jak przymocować pasek

1. Złap koniec paska w miejscu, w którym jest już supeł na końcu tasiemki. Zrób pętelkę w tasiemce i przewlec ją wokół śruby znajdującej się na gitarze (jeżeli dotyczy). Następnie, zaciśnij pętelkę wokół śruby, pociągając za pasek.
2. Wsuń drugi koniec paska pod strunami gitary na główce, na następnie zawiąż tasiemkę.



## Konserwacja i czyszczenie

POLISH

Gitary akustyczne, wykonane z drewna, są bardzo delikatne i wrażliwe.

1. Unikaj wystawiania gitary na niskie/wysokie temperatury i wilgotność oraz znaczne wahania temperatur/wilgotności. Idealne warunki do przechowywania gitary to temperatura 20,5°C i wilgotność między 40% a 50%.
2. Jeżeli podróżujesz z gitarą, noś ją w specjalnym sztywnym futerale na gitary akustyczne. Aby uniknąć wszelkich szkód wskutek wahań temperatur i ciśnienia jeżeli podróżujesz samolotem, poluzuj wszystkie struny przed podróżą.
3. Czyść gitarę miękką, suchą szmatką oraz specjalną pastą do gitar akustycznych. Nie używaj detergentów, gdyż mogą uszkodzić instrument. Wyczyść gitarę po każdym użyciu, wycierając podstrunnice i struny.
4. Jeżeli musisz wymienić struny w gitarze, skontaktuj się z lokalnym sklepem muzycznym i poproś o pomoc wykwalifikowaną osobę.
5. Jeżeli nie grasz na gitarze, przechowuj ją w sztywnym futerale na gitary akustyczne. Jeżeli planujesz dłuższy okres bez grania, nieznacznie poluzuj wszystkie struny, nie zdejmując ich.
6. W przypadku wszelkich anomalii, skontaktuj się z lokalnym sklepem muzycznym i poproś o pomoc wykwalifikowaną osobę.

**Uwaga:** Zachowaj tę instrukcję do wglądu, zawiera ważne informacje.

Produkt jest objęty 2-letnią gwarancją.

W przypadku wszelkich reklamacji w ramach gwarancji lub w ramach serwisu posprzedażnego, skontaktuj się z punktem sprzedaży i przedstaw dowód kupna. Nasza gwarancja pokrywa wszelkie wady fabryczne i materiałowe, z wyjątkiem uszkodzeń wynikających z nieposzanowania instrukcji obsługi lub nierozważnego używania gitary (tj. demontaż, wystawienie na ciepło i wilgoć, itp.). Zaleca się zachowanie opakowania do wglądu. W trosce o doskonalenie naszych usług, możemy wprowadzić zmiany w stosunku do kolorów i szczegółów produktu pokazanego na opakowaniu.

Numer: Seria K2000

Zaprojektowano i opracowano w Europie – Wyprodukowano w Chinach  
© LEXIBOOK®

Polska

Informacje na temat usług posprzedażnych można uzyskać u naszych zespołów: [www.lexibook.com](http://www.lexibook.com)

[www.lexibook.com](http://www.lexibook.com)



Produkt nie jest zabawką.

## Spoznajte svojo kitaro

Spoznajte svojo novo kitaro in se seznanite z različnimi deli instrumenta, ki so prikazani na sliki na prvi strani priročnika.

- |                   |                     |  |
|-------------------|---------------------|--|
| 1. Glava z vijaki | 5. Strune (x 6)     | 9. Prečke (x 18)                         |
| 2. Vrat           | 6. Držalo za strune | 10. Ubiralka/plošča s prečkami           |
| 3. Trup           | 7. Pokrov/vrh       | 11. Sedlo                                |
| 4. Kobilica       | 8. Zvočnica         | 12. Uglasaevalni mehanizmi/ključki (x 6) |

Kitara ima šest strun: tri leve strune (spiralno zavite niti) za igranje nižjih tonov in tri desne (najlonske) za igranje višjih tonov.

Pri jemanju iz embalažne škatle se prepričajte, da je v njej naslednje:

1 kitara / 1 kitarska trzalica / 1 trak / 1 priročnik z navodili

\***Opomba:** Kitaro lahko igrate s svojimi prsti ali s kitarsko trzalico.

**OPOZORILO:** Vsi embalažni deli, kot so trakovi, plastične folije, žične vrvice in etikete, niso del tega izdelka in jih je zaradi varnosti otroka treba zavreči.

## Uglasaevanje kitare

Preden začnete igrati, je priporočljivo, da svojo kitaro pravilno uglasite, da se izognete igranju napačnih tonov! Za uglasitev uporabite uglasaevalne ključce, ki so na vrhu vratu. Vsak posamezni ključ je pripet na struno. Če ključ obračate v smeri urinega kazalca, bo struna oddajala nižji ton, če pa ga obrnete v nasprotni smeri, bo ton, ki ga oddaja struna, višji. Kitara je pravilno uglasaena, ko vse strune, na katere zabrenkate v odprtem položaju (brez držanja prstov na prečkah), oddajajo tone, ki so označeni na sliki A.

**Opozorilo:** Pri obračanju ključev v nasprotni smeri urinih kazalcev bodite pazljivi. Če jih obrnete preveč, strune lahko preveč zategnete, zaradi česar počijo.

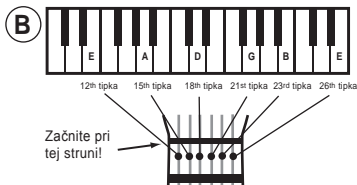
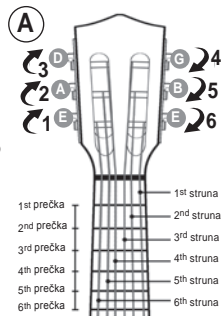
Začnite pri 6. struni (najdebelejša in z najnižjim tonom), nato pa nadaljujte, dokler ni uglasaena tudi 1. struna (najtanjša in z najvišjim tonom). Sledite zaporedju števil, ki so prikazane na sliki zraven. Če začnete v nasprotni smeri, obstaja večja nevarnost, da se kitara med igranjem razglasi.

Obstaja več načinov za uglasaevanje kitare. Najenostavnejši način je z uporabo elektronskega uglasaevalca, ki uglasitev kitare vsekakor poenostavi. Če takšnega uglasaevalca nimate, lahko uporabite enega od spodaj opisanih načinov, described below.

### a) S pomočjo klavirja

Zaigrajte srednji E/Mi na klavirju (srednji E/Mi je 12. bela tipka, šteto z levega konca standardne klavirske tipkovnice, ki jo sestavlja 88 tipk).

Uglasite 6. struno (E/Mi) tako, da bo zvenela isto. Za uglasitev preostalih petih strun na isti način glejte prikazano sliko.





### b) Uglješavanje po posluhu (z eno referenčno struno) (glejte sliko C)

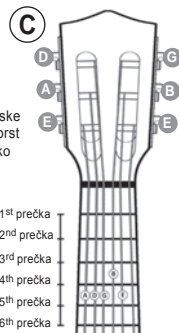
First tune the 5<sup>th</sup> string (A/La) of your guitar using:

Najprej uglasite 5<sup>th</sup> struno (A/La) na svoji kitari in sicer tako, da uporabite:

1. klavir: struno uglasite tako, da zveni isto kot 15<sup>th</sup> bela tipka na standardni klavirski tipkovnici;

2. uglješevalske vilice (A/La 440 Hz): struno uglasite tako, da kluč, na katerem je pritrjena, odvijate ali privijate, dokler njen ton ne zveni enako kot uglješevalske vilice, vendar za 2 oktavi nižje. Pri igranju odprte 5<sup>th</sup> strune položite in držite prst med 4<sup>th</sup> in 5<sup>th</sup> prečko na 6<sup>th</sup> struni, nato pa uglasite struno tako, da zveni enako kot 5<sup>th</sup> struna (A/La);

- Pritisnite na 5<sup>th</sup> prečko 6<sup>th</sup> strune. Ključ za uglješavanje strune privijajte in odvijajte, dokler ne zveni kot 5<sup>th</sup> struna (La/A). Glejte sliko (A).
- Pritisnite na 5<sup>th</sup> prečko 5<sup>th</sup> strune. Ključ za uglješavanje strune privijajte in odvijajte, dokler ne zveni kot 4<sup>th</sup> struna (Re/D). Glejte sliko (D).
- Pritisnite na 5<sup>th</sup> prečko 4<sup>th</sup> strune. Ključ za uglješavanje strune privijajte in odvijajte, dokler ne zveni kot 3<sup>rd</sup> struna (Sol/G). Glejte sliko (G).
- Pritisnite na 4<sup>th</sup> prečko 3<sup>rd</sup> strune. Ključ za uglješavanje strune privijajte in odvijajte, dokler ne zveni kot 2<sup>nd</sup> struna (Si/B). Glejte sliko (B).
- Pritisnite na 5<sup>th</sup> prečko 2<sup>nd</sup> strune. Ključ za uglješavanje strune privijajte in odvijajte, dokler ne zveni kot 1<sup>st</sup> struna (Mi/E). Glejte sliko (E).



SLOVENIAN

## Držanje kitare

Na splošno velja, tako za levičarje kot desničarje, da se kitaro drži na naslednji način: levo roko držite na vratu in desno na trupu. Svojo kitaro lahko držite levoročno (z desno roko na vratu in z levo na ohišju), vendar pa boste morali zamenjati kobilico na držalu strun, da se strune obrnejo.

Kitaro lahko držite na različne načine. Najpomembneje pa je, da vam je pri igranju udobno.

- ① Med igranjem lahko, na primer sedite na stolu, noge imate lahko prekržane ali pa tudi ne.



- ② Lahko se tudi odločite, da igrate stoje, pri čemer lahko uporabljate priloženi traker.



- ③ Lahko sedite tudi na tleh s prekržanimi nogami.



## Kam je treba položiti roke

Ko igrate kitaro, morate eno roko položiti na vrat, drugo pa na trup.

SLOVENIAN

### Leva roka

Prsti leve roke se uporabljajo za pritiskanje na strune in za izbiranje tonov. Zato je pomembno, da levo roko pravilno položite, da boste imeli dovolj moči v svojih prstih.

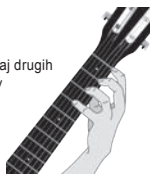
Položite palec plosko pod vrat, nato pa upognite druge prste čez sprednji del vratu. Roko nekoliko upognite, tako da so prsti krempljasto položeni čez vrh strun. Sedaj lahko s konicami prstov močneje pritiskate na strune. Ko začnete igrati na kitaro, vaši prsti še niso navajeni pritiskati močno na strune, zato se vam na blazinicah prstov lahko naredijo žulji. Ne skrbite, saj je to povsem normalno! Nohte imejte kratko pristržene, da vas med igranjem ne bodo ovirali.

Da boste roko zlahka pomikali vzdož vratu, pazite, da je med komolcem in trupom kitare manjša razdalja.

Položaj palca



Položaj drugih prstov



### Desna roka

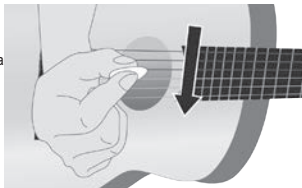
Desno roko položite na strune preko zvočnice (8). Brenkajte z desno roko.

## Kako brenkati na strune

Z migom zapestja hitro pomikajte svojo desno roko čez strune. Brenkate lahko s trzalico ali prsti. Vsak brenk ustreza enemu taktu.

### Uporaba trzalice

Trzalico trdno držite med palcem in kazalcem. Pazite, da z njo ne pritiskate premočno! Brenkajte od 6. strune (najdebelejša/vrhnja struna) proti 1. struni (najtanjša/najvišja struna).



### Brenkanje s prsti

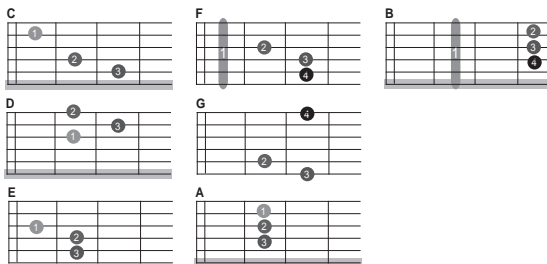
Brenkajte na strune s palcem ali nohtom (spodnja stran) svojega kazalca. Tako kot pri igranju s trzalico, brenkajte od 6. strune (najdebelejša/vrhnja struna) proti 1<sup>st</sup> struni (najtanjša/najvišja struna).

## Nekaj osnovnih akordov

Vadite igranje nekaj osnovnih akordov. Spodnje slike predstavljajo vrat vaše kitare. Spodnje vodoravne črte ustrezajo spodnjim strunam (debeleše strune), tiste zgoraj pa vrhnjim strunam (tanke strune). Vertikalne črte so prečke. Vsak prst ima številko. S prsti svoje leve roke brenkajte na strune tako, da upoštevate številke, ki ustrezajo posameznim prstom. Nato lahko igrate tone na različnih prečkih strun.

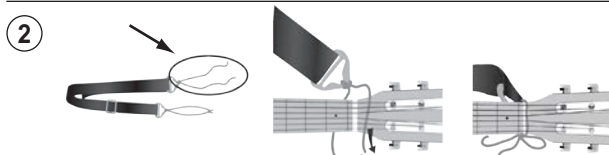
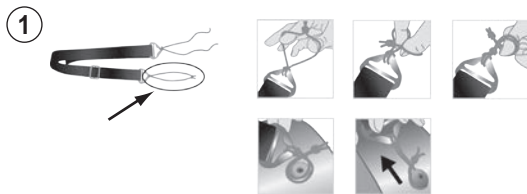
### Opombe:

- kazalec, ki namesto pritiska strune samo s prstno blazinico, pritiska na vse strune s celotno dolžino prsta. Vodoravna črta ustreza struni, na katero se ne igra.
- Za boljše igranje in brenkanje na strune imejte nohte na levi roki dobro pristrižene.



## Namestitev traku

1. Primite konec traku, kjer je že narejen vozec na koncu strune. Naredite zanko s to struno in jo napeljite okoli vijaka, ki je nameščen na kitari (če obstaja). Zanko natoategnite okoli vijaka tako, da povlečete trak.
2. Zatem napeljite drug konec traku pod kitarske strune pri sedlu in strune natoategnite.



## Vzdrževanje in garancija

Akustične kitare, ki so izdelane iz lesa, so zelo krhke in občutljive.

SLOVENIAN

1. Skušajte se izogniti izpostavljanju kitare nizkim/visokim temperaturam in vlagi, prav tako kot tudi velikim spremembam vlage/temperature. Idealno okolje za shranjevanje kitare je pri temperaturi okoli 20,5°C (70°F) ter pri 40% do 50% stopnji vlage.
2. Če potujete s kitaro, vam priporočamo, da jo prenašate v trdni torbi ali kovčku, ki je posebej zasnovan za akustične kitare. Če nameravate potovati z letalom, svetujemo, da pred začetkom potovanja kitaro nekoliko razglasite, da se izognete poškodbam, ki bi lahko nastale zaradi spremembe temperature in zračnega pritiska.
3. Kitaro čistite z mehko in suho krpo, po možnosti pa tudi z loščilom, ki je namenjen posebej za akustične kitare. Ne uporabljajte detergentov, saj bi ti instrument lahko poškodovali. Kitaro očistite po vsaki uporabi, poskrbite pa tudi, da obrišete ubiralko in strune.
4. Če je strune kitare treba zamenjati, se obrnite na svojo lokalno trgovino z glasbili in prosite usposobljenega tehnika za pomoč.
5. Če kitare ne nameravate uporabljati, jo pospravite v trden kovček, ki je posebej zasnovan za akustične kitare. Če kitare daljši čas ne boste uporabljali, vam priporočamo, da vse strune nekoliko razglasite, ni pa jih treba odstraniti.
6. Če naletite na kakšno nenavadno težavo, se obrnite na svojo lokalno trgovino z glasbili in prosite usposobljenega tehnika za pomoč.

**Opomba:** Prosimo, shranite ta priročnik z navodili, saj so v njem pomembne informacije. Ta izdelek ima našo 2-letno garancijo.

Za vse zahteve v okviru garancije ali poprodajnega servisa se obrnite na svojega prodajalca in predložite veljaven dokaz o nakupu. Naša garancija zajema vse nepravilnosti proizvodnega materiala in napake v izdelavi, z izjemo kakršnegakoli poslabšanja, ki bi bilo posledica neupoštevanja navodil za uporabo ali kakršnegakoli neskrbnega ravnanja s tem izdelkom (kot so razstavitev, izpostavljanje toploti in vlagi, itd.). Priporočljivo je, da embalažo shranite za nadaljnjo uporabo. V želji, da bi naše izdelke še naprej izboljševali, lahko spremenimo barve in posamezne podrobnosti izdelka, ki je prikazan na embalaži.

Oznaka: K2000 series

Zasnovano in razvito v Evropi – Izdelano na Kitajskem  
© LEXIBOOK®

Slovenija  
Za poprodajni servis se obrnite na naše ekipe: [www.lexibook.com](http://www.lexibook.com)

[www.lexibook.com](http://www.lexibook.com)



Ta izdelek ni igrača.