

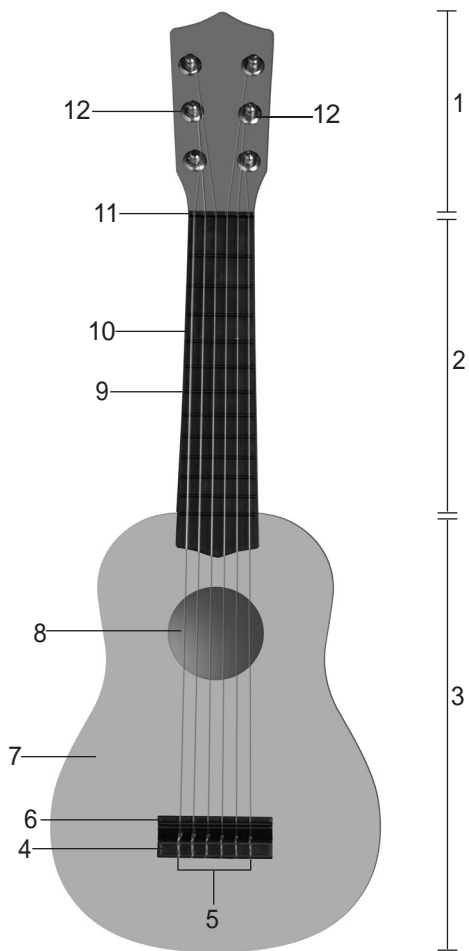
LEXIBOOK®



www.lexibook.com

K200series

Řada K200



Objevte svou kytaru

Objevte svou novou kytaru a na první straně návodu se seznámte s jejími různými částmi.

- | | | |
|-------------------|------------------|--------------------------|
| 1. Hlava | 5. Struna (6x) | 9. Pražec (12x) |
| 2. Krk | 6. Sedlo | 10. Hmatník |
| 3. Tělo | 7. Přední deska | 11. Ořech (nutlý pražec) |
| 4. Sedlový pražec | 8. Ozvučný otvor | 12. Ladicí kolík (6x) |

Vaše kytara má šest strun (nylon): tři levé struny pro hrani nižších tónů a tři pravé struny pro hrani vyšších tónů.

Při rozbalování se ujistěte, že jsou v balení následující součásti:

1x kytara / 1x návod k použití

VAROVÁNÍ: Všechny obalové materiály, jako jsou pásky, plastové fólie, stahovací pásky a vosačky, nejsou součástí tohoto výrobku a měly by být kvůli bezpečnosti vašeho dítěte zlikvidovány.

Ladění kytary

Než začnete hrát, doporučujeme kytaru správně naladit,

abyste se vyhnuli hrani nesprávných tónů!

K tomu použijte ladicí kolíky v horní části krku.

Každý kolík je připojen ke struně. Když kolíkem otočíte ve směru hodinových ručiček, struna bude vydávat nižší tón, a pokud kolíkem otočíte v opačném směru, struna bude vydávat vyšší tón. Vaše kytara je správně naladěna, když všechny struny, pokud na ně zahrajete v otevřené poloze (bez přiložení prstů na pražec), vydávají tóny dle schématu A.

Varování: Při otáčení kolíků proti směru hodinových ručiček buďte opatrní. Pokud je otočíte moc daleko, struny se mohou příliš utáhnout a prasknout.

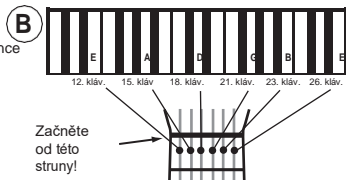
Začněte od 6. struny (nejtlustší a s tónem nejnižší) a pokračujte až dokud není naladěna 1. struna (nejtenčí a s tónem nejvyšší). vyladěn. Postupujte podle pořadí čísel uvedených v diagramu

Pokud začnete v opačném směru, vaše kytara se během hrani rozladí s vyšší pravděpodobností.

Akustickou kytaru lze ladit pomocí několika metod. Nejjednodušší z nich spočívá v použití elektronické ladičky. Ta ladění vaší kytary určitě usnadní. Pokud ji nemáte, můžete použít níže popsané metody.

a) Pomocí klavíru

Zahrajte střední E na klavír (střední E je 12. bílá klávesa, počítáno od levého konce standardní klaviatury, která se skládá z 88 kláves). Otáčejte ladicím kolíkem 6. struny (E), dokud nebude znít stejně. Zbývajících 5 strun naladte stejným způsobem dle schématu.



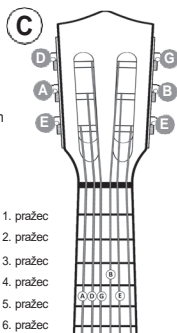
b) Ladění podle ucha (s jednou referenční strunou) (viz schéma C)

Nejprve naladte 5. strunu kytary (A) s pomocí:

1. klavíru: otáčejte ladicím kolíkem struny, dokud nezní stejně jako 15. Bílá klávesa na standardní klaviatuře;
2. ladičky (A 440 Hz): otáčejte ladicím kolíkem struny, dokud nebude znít stejně jako ladička, ale o 2 oktávy níže.

Hrajte na 5. strunu, aniž byste ji stlačili. Prstem stlačte 6. strunu mezi 4. a 5. prazdcem a otáčejte kolíkem, dokud nezní stejně jako 5. struna (A)

- Stlačte 6. strunu na 5. pražci. Otáčejte příslušným ladicím kolíkem, dokud nebude znít jako 5. struna (A). Viz obr. (A)
- Stlačte 5. strunu na 5. pražci. Otáčejte příslušným ladicím kolíkem, dokud nebude znít jako 4. struna (D). Viz obr. (D)
- Stlačte 4. strunu na 5. pražci. Otáčejte příslušným ladicím kolíkem, dokud nebude znít jako 3. struna (G). Viz obr. (G)
- Stlačte 3. strunu na 4. pražci. Otáčejte příslušným ladicím kolíkem, dokud nebude znít jako 2. struna (B). Viz obr. (B)
- Stlačte 2. strunu na 5. pražci. Otáčejte příslušným ladicím kolíkem, dokud nebude znít jako 1. struna (E). Viz obr. (E)



Držení kytary

Obecně platí, že praváci i leváci drží kytaru následujícím způsobem: levá ruka na krku a pravá ruka na těle. Je možné držet kytaru levou rukou (pravá ruka na krku a levá na těle), ale v takovém případě je nutné vyměnit sedlový pražec, abyste struny nasadili naopak. V obou případech, držte kytaru za tělo tou rukou, kterou brnkáte do strun.

Existuje mnoho způsobů, jak kytaru držet. Nejdůležitější je, abyste se cítili pohodlně.

- 1 Můžete se například posadit s kytarou v klíně.



- 2 Můžete se také postavit s kytarou vysoko na hrudníku.



Kam dát ruce

K

Když hrajete na kytaru, musíte položit jednu ruku na krk a druhou na tělo.

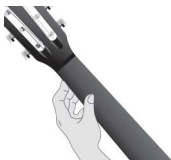
Vaše levá ruka

Prsty levé ruky se používají k stiskávání strun a k výběru tónů. Proto je důležité levou ruku správně umístit, tak abyste měli v prstech dostatek síly.

Umístěte palec naplocho pod krk a ostatní prsty ohněte přes přední část krku. Udělejte v ruce důlek tak, aby byly prsty položeny přes struny jako pařát. Takto můžete na struny tlačit koncečky prstů silněji.

Vaše prsty zpočátku nebudou zvyklé tlačit na struny a je možné, že se vám na bříškách prstů vytvoří mozoly. Nebojte se, to je normální! Udržujte si krátké nehty, aby při hraní neprekážely. Aby bylo možné snadno pohybovat rukou po krku kytary, udržujte mezi svým loktem a tělem kytary mírnou vzdálenost.

Poloha
palce



Poloha ostatních
prstů

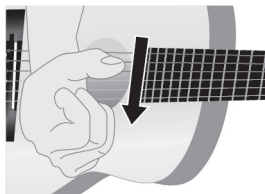


Vaše pravá ruka

Pravou ruku položte na struny v místě ozvučného otvoru (8) a brkajte.

Jak brnkat struny

Pohybem zápěstí rychle přejděte pravou rukou po strunách. K brnkání můžete buď použít trsátko, nebo prst. Každé brnknutí odpovídá jednomu taktu.



Na struny hrajte palcem nebo hřebem ukazováčku. Brkejte od 6.struny (nejsilnější/nejnižší struny) k 1. struně (nejtenčí/nejvyšší struně).

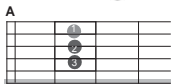
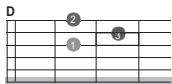
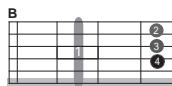
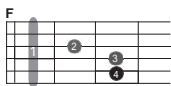
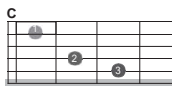
Několik základních akordů

Natrénujte si několik základních akordů. Níže uvedené diagramy představují krk vaší kytary. Dolní vodorovné čáry odpovídají spodním strunám (silné struny) a ty nahoře vyšším strunám (tenké struny). Vertikální čáry jsou pražce. Každému prstu je přiřazeno číslo. Prsty levé ruky postupně tisknete struny s ohledem na čísla, která jim odpovídají. Můžete si zkusit na různých pražcích zahrát různé akordy.

Poznámky:

- Svislá čára představuje ukazováček, který namísto stisknutí struny konečkem prstu tlačí dolů na všechny struny po celé délce prstu. Vodorovná čára odpovídá struně, na kterou není hráno.
- Pro lepší pocit z hraní a lepší tlak na struny udržujte nehty na levé ruce dobře ostříhané.

ČEŠTIN



Údržba a záruka

Povrch svého zařízení můžete čistit hadříkem jako obyčejný nábytek.

Poznámka: Uschovejte si prosím tento návod k obsluze, obsahuje důležité informace. Na tento produkt se vztahuje naše dvouletá záruka. V případě reklamace v rámci záručního nebo poprodejněho servisu kontaktujte svého distributora a předložte platný doklad o koupi. Naše záruka se vztahuje na veškeré výrobní vady materiálu a zpracování, s výjimkou jakéhokoli poškození způsobeného nedodržením návodu k obsluze nebo neopatrným zacházením s tímto zařízením (jako je demontáž, vystavení teple a vlhkosti atd.). Obal doporučujeme uschovat pro další použití. Ve snaze neustále zlepšovat naše služby může dojít ke změnám barev a detailů výrobku uvedených na obalu.

VAROVÁNÍ! Nevhodné pro děti do 3 let. Nebezpečí udušení – malé části.

Označení výrobku: Řada K200

Navrženo a vyvinuto v Evropě. Vyrobeno v Číně. ©LEXIBOOK®

Pro poprodejný servis nás prosím kontaktujte na:

www.lexibook.com

LEXIBOOK S.A.
6 Avenue des Andes
Bâtiment 11
91940 Les Ulis
Francie



IM code: K200seriesIM2121